

АДМИНИСТРАТИВНЫЙ РЕГЛАМЕНТ

предоставления муниципальной услуги
«Предоставление путевок для отдыха детей
в лагерях с дневным пребыванием, санаториях
и санаторно-оздоровительных лагерях круглогодичного действия,
в загородных стационарных оздоровительных лагерях»

РАЗДЕЛ 1 ОБЩИЕ ПОЛОЖЕНИЯ

1. Административный регламент предоставления муниципальной услуги «Предоставление путевок для отдыха детей в лагерях с дневным пребыванием, санаториях и санаторно-оздоровительных лагерях круглогодичного действия, в загородных стационарных оздоровительных лагерях» (далее – Административный регламент) разработан в целях повышения качества и доступности предоставления муниципальной услуги «Предоставление путевок для отдыха детей в лагерях с дневным пребыванием, санаториях и санаторно-оздоровительных лагерях круглогодичного действия, в загородных стационарных оздоровительных лагерях» (далее – муниципальная услуга), создания комфортных условий для участников отношений, возникающих при организации предоставления муниципальной услуги, и определяет состав, последовательность и сроки выполнения административных процедур (действий), осуществляемых в ходе предоставления муниципальной услуги, требования к порядку их выполнения, в том числе особенности выполнения административных процедур (действий) в электронной форме.

2. Муниципальная услуга предоставляется физическим лицам, являющимся родителями, законными представителями – опекунами, попечителями (при предоставлении решений органов опеки и попечительства об установлении опеки или попечительства над несовершеннолетними, руководителями организаций для детей-сирот и детей, оставшихся без попечения родителей) детей в возрасте от 6 лет 6 месяцев до 18 лет, являющихся гражданами Российской Федерации, проживающих постоянно или временно на территории муниципального образования «город Екатеринбург» или получающих общее образование в образовательной организации, расположенной на территории муниципального образования «город Екатеринбург» (далее – заявители), желающими приобрести детям путевки для летнего отдыха в лагерях с дневным пребыванием, санаториях и санаторно-оздоровительных лагерях круглогодичного действия, в загородных стационарных оздоровительных лагерях (далее – организации оздоровления и отдыха).

3. Пунктами приема заявлений о предоставлении муниципальной услуги являются:

муниципальные образовательные учреждения муниципального образования «город Екатеринбург» (далее – образовательные организации), на базе которых организованы лагеря с дневным пребыванием (перечень образовательных организаций, информация об их местонахождении, номерах справочных телефонов,

адресах официальных сайтов и графиках приема заявителей приведены в приложении № 2 к Административному регламенту);

администрации районов и Департамент образования Администрации города Екатеринбурга (приложении № 1 к Административному регламенту);

Единый портал государственных и муниципальных услуг (gosuslugi.ru) (далее – Единый портал);

Муниципальное казенное учреждение «Центр муниципальных услуг» (далее – МКУ ЦМУ) и его отделы приема и выдачи документов.

Адрес МКУ ЦМУ: 620014, г. Екатеринбург, ул. Маршала Жукова, д. 13.

Единый справочный телефон МКУ ЦМУ: 8 (343) 311-74-00, 8 (800) 770-74-00.

С адресами и графиками отделов приема и выдачи документов МКУ ЦМУ можно ознакомиться на его официальном сайте в информационно-телекоммуникационной сети Интернет по адресу: цму.екатеринбург.рф.

Прием заявителей для консультирования и приема заявлений и документов осуществляется также в филиалах государственного бюджетного учреждения Свердловской области «Многофункциональный центр предоставления государственных и муниципальных услуг» (далее – многофункциональный центр).

Адрес администрации многофункционального центра: 620014, г. Екатеринбург, ул. 8 Марта, д. 13.

Номер телефона справочно-информационного центра многофункционального центра: 8 (343) 354-73-98

С адресами и графиками работы филиалов многофункционального центра можно ознакомиться на его официальном сайте в информационно-телекоммуникационной сети Интернет по адресу: mfc66.ru.

Информирование заявителей о порядке предоставления услуги осуществляется специалистами Департамента образования Администрации города Екатеринбурга, администраций районов города Екатеринбурга на личном приеме заявителей, посредством размещения информации в информационно-телекоммуникационной сети Интернет: на официальном сайте Департамента образования Администрации города Екатеринбурга (екатеринбург.рф/жителям/образование), в разделе «Муниципальные услуги Администрации Екатеринбурга» официального сайта Администрации города Екатеринбурга (услуги.екатеринбург.рф, подраздел «Образование»), путем направления обращения через сервис «Электронная приемная» официального сайта Администрации города Екатеринбурга в информационно-телекоммуникационной сети Интернет (екатеринбург.рф), – а также на информационных стендах, размещенных в помещениях учреждений.

4. При информировании заявителя о порядке предоставления муниципальной услуги предоставляется следующая информация:

извлечения из законодательных и иных нормативных правовых актов, содержащих нормы, регулирующие деятельность по предоставлению муниципальной услуги;

текст Административного регламента с приложениями;

образцы оформления заявлений;

перечень документов, необходимых для получения муниципальной услуги, а также список требований, предъявляемых к этим документам;

сроки предоставления муниципальной услуги, категории заявителей;
сведения о порядке предоставления муниципальной услуги в электронном виде с использованием Единого портала, через государственный и муниципальный многофункциональный центр;
сведения о порядке информирования заявителей о ходе предоставления муниципальной услуги;
сведения о порядке получения консультаций (справок);
сведения о порядке обжалования решений и действий (бездействия) специалистов, ответственных за осуществление административных процедур в ходе предоставления муниципальной услуги.

5. Количество путевок (в том числе количество путевок, предоставляемых различным категориям детей) в муниципальном загородном стационарном оздоровительном лагере, лагере с дневным пребыванием детей определяется директором лагеря и зависит от объема целевых финансовых средств, выделенных на организацию отдыха и оздоровления детей муниципальному образованию «город Екатеринбург» с учетом проектной мощности лагеря (количества детей, которое может быть принято на одну смену).

Информация о количестве путевок, в том числе количестве путевок, предоставляемых различным категориям детей, количестве путевок, предоставляемых за счет субсидии и за полную стоимость в срок до 15 марта текущего года размещается в информационно-телекоммуникационной сети Интернет: в разделе «Летняя оздоровительная кампания» на официальном сайте Департамента образования (ekaterinburg.rf/жителям/образование), на официальных сайтах администраций районов города Екатеринбурга, указанных в приложении № 1 к Административному регламенту, и образовательных организаций, на базе которых организованы лагеря с дневным пребыванием детей, указанных в приложении № 2 к Административному регламенту, а так же на информационных стендах, размещенных в помещениях учреждений.

В летний период ребенок (в случае, если заявитель не является работником оздоровительного лагеря) имеет право:

однократного получения путевки в оздоровительные лагеря следующих типов: в загородный стационарный оздоровительный лагерь, в санаторий (санаторно-оздоровительный лагерь круглогодичного действия) за счет субсидии;

неоднократного получения путевки в оздоровительный лагерь с дневным пребыванием детей за счет субсидии и за полную стоимость, в загородный стационарный оздоровительный лагерь за полную стоимость.

Выдача путевок (в загородные стационарные оздоровительные лагеря и лагеря с дневным пребыванием детей - выписок из реестра) осуществляется организациями отдыха и оздоровления:

в загородный стационарный оздоровительный лагерь – в соответствии с графиком приема заявителей Департамента образования и администраций районов (приложение 1 Административного регламента), в соответствии с графиками и адресами отделов приема и выдачи документов МКУ ЦМУ, с которыми можно ознакомиться на его официальном сайте в информационно-телекоммуникационной сети Интернет по адресу: [цму.екатеринбург.rf.](http://цму.екатеринбург.rf), филиалов многофункционального центра, с которыми можно ознакомиться на официальном сайте в информационно-телекоммуникационной сети Интернет по адресу: mfcb6.ru;

в санаторий (санаторно-оздоровительный лагерь круглогодичного действия) – в соответствии с графиком приема заявителей Департамента образования и администраций районов (приложение 1 Административного регламента);

в лагерь с дневным пребыванием детей – по адресу нахождения образовательного учреждения, на базе которого организован лагерь с дневным пребыванием детей (приложение 2 Административного регламента), в соответствии с графиками и адресами отделов приема и выдачи документов МКУ ЦМУ, с которыми можно ознакомиться на его официальном сайте в информационно-телекоммуникационной сети Интернет по адресу: [цму.екатеринбург.рф.](http://цму.екатеринбург.рф), филиалов многофункционального центра, с которыми можно ознакомиться на официальном сайте в информационно-телекоммуникационной сети Интернет по адресу: mfc66.ru.

6. С целью подтверждения сведений, указанных в заявлении, заявитель представляет оригиналы документов, указанных в пункте 17 Административного регламента, в следующие сроки:

при подаче заявления о предоставлении путевки в лагерь с дневным пребыванием детей – в соответствии с графиками работы отделов МКУ ЦМУ, филиалов многофункционального центра. При подаче заявления о предоставлении путевки с Единого портала в течение 5 рабочих дней с даты окончания приема заявлений, указанных в пункте 15 Административного регламента.

при подаче заявления о предоставлении путевки в загородный стационарный оздоровительный лагерь – в соответствии с графиками работы отделов МКУ ЦМУ, филиалов многофункционального центра. При подаче заявления о предоставлении путевки с Единого портала – в течение 5 рабочих дней с даты окончания приема заявлений, указанных в пункте 15 Административного регламента.

при подаче заявления о предоставлении путевки в санаторий и санаторно-оздоровительный лагерь круглогодичного действия - в соответствии с графиками работы отделов МКУ ЦМУ, филиалов многофункционального центра. При подаче заявления о предоставлении путевки с Единого портала – в течение 5 рабочих дней с даты окончания приема заявлений, указанных в пункте 15 Административного регламента.

Подлинники документов могут быть представлены уполномоченными лицами заявителей с предъявлением доверенности, оформленной в соответствии с требованиями Гражданского кодекса Российской Федерации.

7. Заявитель имеет право на получение информации о ходе предоставления муниципальной услуги.

Информирование заявителей осуществляется специалистами Департамента образования Администрации города Екатеринбурга, администраций районов города Екатеринбурга, многофункционального центра, МКУ ЦМУ, работниками образовательных учреждений на личном приеме, по телефону.

Для получения информации о ходе предоставления муниципальной услуги заявитель должен сообщить фамилию, имя, отчество (последнее – при наличии) и регистрационный номер заявления.

8. При информировании заявителя о ходе предоставления муниципальной услуги предоставляется следующая информация:

дата (время) регистрации заявления о предоставлении путевки в системе электронной очереди ведомства;

текущий номер заявления в очереди;

иная информация о ходе предоставления услуги, запрашиваемая заявителем.

9. Органы и организации, участвующие в предоставлении муниципальной услуги:

управления социальной политики Министерства социальной политики Свердловской области (620144, г. Екатеринбург ул. Большакова, 105, (343) 312- 07-00, <http://minszn.midural.ru/>);

территориальные управления Пенсионного фонда Российской Федерации по Свердловской области, в которых осуществляется выдача справок о получении заявителями ежемесячных пособий на детей или государственной социальной помощи (620075, г. Екатеринбург, ул. Горького, д. 17, (343) 257-74-02, <http://www.pfrf.ru/>);

Управление по вопросам миграции Главного управления Министерства внутренних дел Российской Федерации по Свердловской области (620028, г. Екатеринбург, ул. Крылова, 2, (343) 216-26-00, <https://66.мвд.рф>);

территориальные центры занятости населения, в которых осуществляется выдача справок о регистрации заявителей в качестве безработных (620144, г. Екатеринбург, ул. Фурманова, д. 107, (343)312-00-18, <http://www.szn-ural.ru/>);

медицинские организации, в которых осуществляется выдача справок о наличии медицинских показаний для санаторно-курортного лечения или оздоровления;

учреждения, в которых осуществляется выдача справок с мест работы заявителей;

образовательные учреждения, в которых осуществляется выдача справок с места обучения;

организации, осуществляющие управление домом в части предоставления сведений о регистрации по месту жительства и по месту пребывания несовершеннолетних граждан.

РАЗДЕЛ 2.

СТАНДАРТ ПРЕДОСТАВЛЕНИЯ МУНИЦИПАЛЬНОЙ УСЛУГИ

10. Наименование муниципальной услуги – «Предоставление путевок для летнего отдыха и оздоровления детей в лагерях с дневным пребыванием, санаториях и санаторно-оздоровительных лагерях круглогодичного действия, в загородных стационарных оздоровительных лагерях».

11. Услуга предоставляется Администрацией города Екатеринбурга в лице:

Департамента образования (в отношении загородных стационарных оздоровительных лагерей с учетом их ведомственной принадлежности, санаториев, санаторно-оздоровительных лагерей круглогодичного действия);

администраций районов (в отношении загородных стационарных оздоровительных лагерей с учетом их ведомственной принадлежности, санаториев, санаторно-оздоровительных лагерей круглогодичного действия);

образовательных учреждений, на базе которых организованы лагеря с дневным пребыванием.

Получение услуги в многофункциональном центре, МКУ ЦМУ осуществляется в порядке, предусмотренном соглашением о взаимодействии, заключенным между

Администрацией города Екатеринбурга и многофункциональным центром, МКУ ЦМУ со дня вступления в силу такого соглашения.

12. Для получения документов, необходимых для предоставления муниципальной услуги, заявителю необходимо обратиться в следующие органы и организации:

медицинские организации, в которых осуществляется выдача справок о наличии медицинских показаний для санаторно-курортного лечения или оздоровления;

учреждения, в которых осуществляется выдача справок с мест работы заявителей.

13. В соответствии с частью 1 статьи 7 Федерального закона от 27.07.2010 № 210-ФЗ «Об организации предоставления государственных и муниципальных услуг» при предоставлении муниципальной услуги организациям запрещено требовать от заявителя:

осуществления действий, в том числе согласований, необходимых для получения муниципальной услуги и связанных с обращением в государственные органы, органы местного самоуправления и организации, за исключением получения услуг, включенных в Перечень услуг, которые являются необходимыми и обязательными для предоставления муниципальной услуги, утвержденный Решением Екатеринбургской городской Думы от 24.01.2012 № 1/52 «Об утверждении Перечня услуг, которые являются необходимыми и обязательными для предоставления Администрацией города Екатеринбурга муниципальных услуг, и Порядка определения размера платы за их оказание»;

представления документов и информации или осуществления действий, представление или осуществление которых не предусмотрено нормативными правовыми актами, регулирующими отношения, возникающие в связи с предоставлением государственных и муниципальных услуг;

представления документов и информации, в том числе подтверждающих внесение заявителем платы за предоставление государственных и муниципальных услуг, которые находятся в распоряжении органов, предоставляющих государственные услуги, органов, предоставляющих муниципальные услуги, иных государственных органов, органов местного самоуправления либо подведомственных государственным органам или органам местного самоуправления организаций, участвующих в предоставлении предусмотренных частью 1 статьи 1 настоящего Федерального закона государственных и муниципальных услуг, в соответствии с нормативными правовыми актами Российской Федерации, нормативными правовыми актами субъектов Российской Федерации, муниципальными правовыми актами, за исключением документов, включенных в определенный частью 6 настоящей статьи перечень документов.

14. Результатом предоставления муниципальной услуги является предоставление заявителю путевки в организацию оздоровления и отдыха.

Заявителю может быть отказано в предоставлении муниципальной услуги по основаниям, указанным в пункте 20 Административного регламента.

15. Прием заявлений осуществляется:

в загородные стационарные оздоровительные лагеря – с 1 апреля по 10 апреля (на все смены);

в санатории – с 25 апреля по 15 мая (на все периоды);

в лагеря с дневным пребыванием детей – с 1 апреля по 20 апреля (на все смены).

Распределение путевок в лагерь с дневным пребыванием детей, санатории и санаторно-оздоровительные лагеря круглогодичного действия - на основании поданных заявлений осуществляется в течение пяти рабочих дней со дня окончания сроков приема заявлений. Распределение путевок в загородные стационарные оздоровительные лагеря, на основании поданных заявлений, осуществляется в период с 11 по 27 апреля.

Выдача путевок (в загородные стационарные оздоровительные лагеря, лагеря с дневным пребыванием - извещений) заявителям осуществляется:

в загородные стационарные оздоровительные лагеря – со дня оплаты заявителем путевки на все смены в соответствии с графиком приема заявителей Департамента образования и администраций районов (приложение 1 Административного регламента); в соответствии с графиками и адресами отделов приема и выдачи документов МКУ ЦМУ, с которыми можно ознакомиться на его официальном сайте в информационно-телекоммуникационной сети Интернет по адресу: [цму.екатеринбург.рф.](http://цму.екатеринбург.рф), филиалов многофункционального центра, с которыми можно ознакомиться на официальном сайте в информационно-телекоммуникационной сети Интернет по адресу: mfc66.ru),

в санатории – с 20 мая (на все периоды в соответствии с графиком приема заявителей, который размещается в разделе «Летняя оздоровительная компания» официального сайта Департамента образования Администрации города Екатеринбурга в информационно-телекоммуникационной сети Интернет (<http://екатеринбург.рф/жителям/образование>), на официальных сайтах администраций районов в информационно-телекоммуникационной сети Интернет,

в лагеря с дневным пребыванием – со дня оплаты заявителем путевки на все смены по адресу нахождения образовательного учреждения, на базе которого организован лагерь с дневным пребыванием детей (приложение 2 Административного регламента); в соответствии с графиком приема заявителей, который размещается на официальных сайтах образовательных организаций в информационно-телекоммуникационной сети Интернет, с графиками и адресами отделов приема и выдачи документов МКУ ЦМУ, с которыми можно ознакомиться на его официальном сайте в информационно-телекоммуникационной сети Интернет по адресу: [цму.екатеринбург.рф.](http://цму.екатеринбург.рф), филиалов многофункционального центра, с которыми можно ознакомиться на официальном сайте в информационно-телекоммуникационной сети Интернет по адресу: mfc66.ru).

Выдача путевок завершается не позднее, чем за сутки до дня начала отдыха.

Прием заявлений и выдача путевок заявителям может быть продолжена при наличии свободных мест в загородном стационарном оздоровительном лагере, лагере с дневным пребыванием, санатории, но не позднее пяти дней со дня начала смены в соответствии с графиком приема заявителей, который размещается в разделе «Летняя оздоровительная компания» официального сайта Департамента образования Администрации города Екатеринбурга в информационно-телекоммуникационной сети Интернет (<http://екатеринбург.рф/жителям/образование>), на официальных сайтах администраций районов, образовательных организаций в информационно-телекоммуникационной сети Интернет, с графиками и адресами отделов приема и выдачи документов МКУ ЦМУ, с которыми можно ознакомиться на его официальном сайте в информационно-телекоммуникационной сети Интернет по адресу: [цму.екатеринбург.рф.](http://цму.екатеринбург.рф), филиалов многофункционального центра, с которыми можно

ознакомиться на официальном сайте в информационно-телекоммуникационной сети Интернет по адресу: mfc66.ru.

16. Предоставление муниципальной услуги осуществляется в соответствии со следующими правовыми актами:

Федеральным законом от 21.12.1996 № 159-ФЗ «О дополнительных гарантиях по социальной поддержке детей-сирот и детей, оставшихся без попечения родителей» («Российская газета», 27.12.1996, № 248);

Федеральным законом от 24.07.1998 № 124-ФЗ «Об основных гарантиях прав ребенка в Российской Федерации» («Российская газета», 05.08.1998, № 147);

Федеральным законом от 24.06.1999 № 120-ФЗ «Об основах системы профилактики безнадзорности и правонарушений несовершеннолетних» («Российская газета», 30.06.1999, № 121);

Федеральным законом от 27.07.2010 № 210-ФЗ «Об организации предоставления государственных и муниципальных услуг» («Российская газета», 02.08.2010, № 31, ст. 4179);

Федеральным законом от 17.01.1992 № 2202-1 «О прокуратуре Российской Федерации» («Российская газета», 25.11.1995, № 229);

Федеральным законом от 28.12.2010 № 403-ФЗ «О Следственном комитете Российской Федерации» («Российская газета», 30.12.2010, № 296);

Законом Российской Федерации от 26.06.1992 № 3132-1 «О статусе судей в Российской Федерации» («Российская газета», 29.07.1992, № 170);

Законом Российской Федерации от 15.05.1991 № 1244-1 «О социальной защите граждан, подвергшихся воздействию радиации вследствие катастрофы на Чернобыльской АЭС» (Ведомости СНД и ВС РСФСР, 1991, № 21, ст. 699);

Федеральным законом от 26.11.1998 № 175-ФЗ «О социальной защите граждан Российской Федерации, подвергшихся воздействию радиации вследствие аварии в 1957 году на производственном объединении «Маяк» и сбросов радиоактивных отходов в реку Теча» («Российская газета», 02.12.1998, № 229);

Федеральным законом от 30.12.2012 № 283-ФЗ «О социальных гарантиях сотрудникам некоторых федеральных органов исполнительной власти и внесении изменений в отдельные законодательные акты Российской Федерации» («Российская газета», 11.01.2013, № 3);

Федеральным законом от 07.02.2011 № 3-ФЗ «О полиции» («Российская газета», 08.02.2011, № 25, 10.02.2011, № 28);

Федеральным законом от 27.05.1998 № 76-ФЗ «О статусе военнослужащих» («Российская газета», 02.06.1998, № 104);

Федеральным законом от 28.12.2016 № 465-ФЗ «О внесении изменений в отдельные законодательные акты Российской Федерации в части совершенствования государственного регулирования организации отдыха и оздоровления детей» («Российская газета», № 298, 30.12.2016);

Федеральным законом от 24.04.2008 № 48-ФЗ «Об опеке и попечительстве» (Собрание законодательства Российской Федерации, 28.04.2008, № 17, ст. 1755, «Российская газета», № 94, 30.04.2008, «Парламентская газета», № 31-32, 07.05.2008.);

Постановлением Правительства Российской Федерации от 18.05.2009 № 423 «Об отдельных вопросах осуществления опеки и попечительства в отношении несовершеннолетних граждан» (Собрание законодательства Российской Федерации,

25.05.2009, № 21, ст. 2572, «Российская газета», № 94, 27.05.2009);

Указом Президента Российской Федерации от 02.10.1992 № 1157 «О дополнительных мерах государственной поддержки инвалидов» (Собрание актов Президента и Правительства Российской Федерации, 05.10.1992, № 14, ст. 1098);

Постановлением Федеральной службы по надзору в сфере защиты прав потребителей и благополучия человека, главного государственного санитарного врача Российской Федерации от 27.12.2013 № 73 «Об утверждении СанПиН 2.4.4.3155-13 «Санитарно-эпидемиологические требования к устройству, содержанию и организации работы стационарных организаций отдыха и оздоровления детей»;

Законом Свердловской области от 04.01.1995 № 15-ОЗ «О прожиточном минимуме в Свердловской области» (Собрание законодательства Свердловской области, 01.02.2005, № 12-1, ст. 2171);

Законом Свердловской области от 23.10.1995 № 28-ОЗ «О защите прав ребенка» (Областная газета, 31.10.1995, № 118);

Законом Свердловской области от 15.06.2011 № 38-ОЗ «Об организации и обеспечении отдыха и оздоровления детей в Свердловской области» (Собрание законодательства Свердловской области, 15.09.2011, № 6-4 (2011), ст. 992);

Постановлением Правительства Свердловской области от 01.02.2005 № 70-ПП «О порядке реализации Закона Свердловской области от 14.12.2004 № 204-ОЗ «О ежемесячном пособии на ребенка (вместе с «Порядком исчисления среднедушевого дохода для назначения ежемесячного пособия на ребенка», «Порядком изменения размера назначенного ежемесячного пособия на ребенка»)» (Областная газета, 08.02.2005, № 29-30);

Решением Екатеринбургской городской Думы от 24.06.2014 № 20/18 «Об утверждении Положения «Об Управлении образования Администрации города Екатеринбурга» (Вестник Екатеринбургской городской Думы, 04.07.2014, № 275);

Постановлением Администрации города Екатеринбурга от 24.12.2014 № 3955 «Об утверждении перечня государственных и муниципальных услуг, предоставляемых Администрацией города Екатеринбурга и подведомственными учреждениями (организациями) в электронном виде» (газета «Вечерний Екатеринбург»);

Распоряжением Администрации города Екатеринбурга от 26.02.2015 № 28-р «Об утверждении перечня муниципальных (государственных) услуг, предоставляемых территориальными органами Администрации города Екатеринбурга» (газета «Вечерний Екатеринбург»);

постановлением Администрации города Екатеринбурга об организации оздоровления, труда и отдыха детей и подростков на текущий календарный год;

распоряжениями администраций районов об организации оздоровления, труда и отдыха детей и подростков на текущий календарный год.

17. Исчерпывающий перечень документов, необходимых для предоставления муниципальной услуги и подлежащих предоставлению заявителем, представлен в таблице.

Т а б л и ц а

Категория и (или) наименование представляемого документа	Форма представ- ления документа	Примечание
1	2	3
Заявление о предоставлении путевки в загородный стационарный оздоровительный лагерь или оздоровительный лагерь с дневным пребыванием детей, санаторий (санаторно-оздоровительный лагерь круглогодичного действия)	Подлинник	Формы заявлений представлены в приложениях № 5, 5-1 к Административному регламенту
Свидетельство о рождении ребенка*	подлинник или заверенная нотариально копия	Представляется для уточнения возраста ребенка, сведений о родителях
Доверенность от заявителя, нотариально удостоверенная или приравненная к ней	подлинник	Оформляется для представителя родителя (законного представителя) в соответствии с ч.2 ст. 185 Гражданского кодекса Российской Федерации
Паспорт гражданина Российской Федерации***	подлинник или заверенная нотариально копия	Представляется для уточнения возраста ребенка
Документ, удостоверяющий личность заявителя, из числа следующих*	подлинник или заверенная нотариально копия	—
паспорт гражданина Российской Федерации	То же	Паспорт гражданина Союза Советских Социалистических республик принимается в качестве документа, удостоверяющего личность заявителя, только при предъявлении вида на жительство
удостоверение личности военнослужащего Российской Федерации	"	—
военный билет солдата, матроса, сержанта, старшины, прапорщика и мичмана	"	—
временное удостоверение личности гражданина Российской Федерации по форме № 2-П	"	Представляется в качестве документа, удостоверяющего личность, только на срок оформления паспорта гражданина Российской Федерации
удостоверение личности иностранного гражданина	"	Паспорт иностранного гражданина; иной документ, установленный

1	2	3
в РФ		федеральным законом или признаваемый в соответствии с международным договором РФ в качестве документа, удостоверяющего личность иностранного гражданина
удостоверение личности лица без гражданства в РФ	"	Документ, выданный иностранным государством и признаваемый в соответствии с международным договором РФ в качестве документа, удостоверяющего личность лица без гражданства; разрешение на временное проживание; вид на жительство; иные документы, предусмотренные федеральным законом или признаваемые в соответствии с международным договором РФ в качестве документов, удостоверяющих личность лица без гражданства
удостоверение личности отдельных категорий лиц, находящихся на территории РФ, подавших заявление о признании гражданами РФ или о приеме в гражданство РФ	"	Документ, удостоверяющий личность на период рассмотрения заявления о признании гражданином РФ или о приеме в гражданство РФ
удостоверение личности лица, признанного беженцем	"	Удостоверение беженца
удостоверение личности лица, ходатайствующего о признании беженцем на территории РФ	"	Свидетельство о рассмотрении ходатайства о признании беженцем на территории РФ по существу
удостоверение личности лица, получившего временное убежище на территории РФ	"	Свидетельство о предоставлении временного убежища на территории РФ
Документ, подтверждающий статус представителя заявителя, из числа следующих	подлинник	—
документ об установлении опеки (попечительства): договор органов опеки с опекуном или попечителем об осуществлении опеки или попечительства в отношении несовершеннолетнего подопечного на	То же	Представляется в случае подачи заявления опекуном (попечителем) в соответствии с Федеральным законом от 24.04.2008 № 48-ФЗ «Об опеке и попечительстве», Постановлением Правительства Российской Федерации от 18.05.2009 № 423 «Об отдельных вопросах осуществления опеки и попечительства в отношении несовершеннолетних граждан»

1	2	3
<p>возмездных условиях, в том числе договор о приемной семье, договор о патронатной семье (патронатном воспитании), договор о приемной семье; акт органа опеки и попечительства о назначении опекуна или попечителя, исполняющего свои обязанности безвозмездно</p>		
<p>документ, подтверждающий полномочия руководителя организации для детей-сирот и детей, оставшихся без попечения родителей: устав организации, приказ о назначении на должность директора, акт органа опеки и попечительства об устройстве детей в организацию</p>	"	<p>Представляется в случае подачи заявления руководителем организации для детей-сирот и детей, оставшихся без попечения родителей. Акт органа опеки и попечительства об устройстве детей в организацию предъявляется на каждого ребенка</p>
<p>Документы, подтверждающие полномочия представителя профсоюзной организации**:</p>	подлинник	—
<p>доверенность, подписанная руководителем профсоюзной организации</p>	То же	<p>Представляется представителем профсоюзной организации при подаче заявления от работников организации, интересы которой представляет профсоюзная организация. Доверенность заверяется печатью профсоюзной организации.</p>
<p>учредительный документ профсоюзной организации (устав, положение)</p>	"	—
<p>сопроводительное письмо, подписанное руководителем профсоюзной организации, руководителями организаций, интересы</p>	"	<p>Представляется представителем профсоюзной организации при подаче заявления от работников организации, интересы которой представляет профсоюзная организация. Список детей сотрудников организации (приложение к заявке), представляется на</p>

1	2	3
<p>которых представляет профсоюзная организация (заявка), со списком детей сотрудников организации**</p>		<p>каждую организацию в отдельности, подписывается руководителем профсоюзной организации, руководителем организаций, интересы которых представляет профсоюзная организация, заверяется печатью профсоюзной организации и организации, интересы которой представляет профсоюзная организация</p>
<p>Медицинская справка на ребенка, отъезжающего в загородный стационарный оздоровительный лагерь*</p>	<p>Подлинник</p>	<p>Справка по форме 079/у, утвержденной Приказом Минздрава СССР от 04.10.80 № 1030 «Об утверждении форм первичной медицинской документации учреждений здравоохранения», представляется в загородный лагерь в срок, не превышающий одни сутки перед заездом в загородный лагерь</p>
<p>Справка для получения путевки на санаторно-курортное лечение* (при наличии у ребенка медицинских показаний для санаторно-курортного лечения или оздоровления)</p>	<p>То же</p>	<p>Справка по форме 070/у-04, утвержденной Приказом Минздравсоцразвития Российской Федерации от 22.11.2004 № 256 «О порядке медицинского отбора и направления больных на санаторно-курортное лечение», представляется в случае постановки ребенка на учет для получения путевки в санаторий или санаторный оздоровительный лагерь круглогодичного действия</p>
<p>Документ, подтверждающий право на зачисление ребенка в организацию во внеочередном или первоочередном порядке, из числа следующих*</p>	<p>подлинник</p>	<p>Перечень категорий детей, имеющих право на получение мест в летних оздоровительных учреждениях и лагерях, во внеочередном или первоочередном порядке приведен в приложении № 6 к Административному регламенту</p>
<p>справка с места работы (службы)</p>	<p>То же</p>	<p>Подписывается руководителем и заверяется печатью организации. Для родителей (законных представителей) детей, категории которых указаны в пунктах 1 – 3, 5 – 10 приложения № 6 к Административному регламенту</p>
<p>удостоверение из числа следующих</p>	<p>"</p>	<p>–</p>
<p>удостоверение Генеральной прокуратуры Российской Федерации</p>	<p>"</p>	<p>Для родителей (законных представителей) детей, категория которых указана в пункте 1 приложения № 6 к Административному регламенту</p>
<p>удостоверение Следственного управления Следственного комитета при Прокуратуре Российской Федерации</p>	<p>"</p>	<p>Для родителей (законных представителей) детей, категория которых указана в пункте 2 приложения № 6 к Административному регламенту</p>

1	2	3
удостоверение судьи	"	Для родителей (законных представителей) детей, категория которых указана в пункте 3 приложения № 6 к Административному регламенту
удостоверение сотрудника органов федеральной противопожарной службы Государственной противопожарной службы	"	Для родителей (законных представителей) детей, категория которых указана в пункте 6 приложения № 6 к Административному регламенту
удостоверение сотрудника органов по контролю за оборотом наркотических средств и психотропных веществ	"	Для родителей (законных представителей) детей, категория которых указана в пункте 7 приложения № 6 к Административному регламенту
удостоверение сотрудника таможенных органов Российской Федерации	"	Для родителей (законных представителей) детей, категория которых указана в пункте 8 приложения № 6 к Административному регламенту
справка об установлении инвалидности ребенка	"	Документ выдается федеральным государственным учреждением медико-социальной экспертизы и представляется в отношении детей, категория которых указана в пункте 11 приложения № 6 к Административному регламенту
справка об установлении инвалидности одного из родителей	"	Документ выдается федеральным государственным учреждением медико-социальной экспертизы и представляется в отношении детей, категория которых указана в пункте 11 приложения № 6 к Административному регламенту
<p>* Документ включен в перечень документов, представляемых заявителем, утвержденный частью 6 статьи 7 Федерального закона от 27.07.2010 № 210-ФЗ «Об организации предоставления государственных и муниципальных услуг».</p> <p>** Вместе с документами, подтверждающими полномочия представителя профсоюзной организации и заявкой, на каждого ребенка, включенного в заявку, также представляются документы, указанные в пункте 18 Административного регламента, приложения № 10 Административного регламента.</p> <p>*** Документ представляется для детей старше 14 лет</p>		

18. Исчерпывающий перечень документов, необходимых для предоставления муниципальной услуги, находящихся в распоряжении органов государственной власти, органов местного самоуправления и подведомственных им организаций, приведен в приложении № 9 к Административному регламенту.

Указанные в приложении № 9 к Административному регламенту документы могут быть получены без участия заявителя в ходе межведомственного информационного обмена. Заявитель вправе по собственной инициативе представить указанные документы.

19. Исчерпывающий перечень оснований для отказа в приеме документов, необходимых для предоставления услуги, в случае личной подачи заявления в образовательное учреждение, МКУ ЦМУ или многофункциональный центр, администрации районов и Департамент образования Администрации города Екатеринбурга составляют следующие факты:

заявитель обратился с заявлением в неустановленный пунктом 15 Административного регламента период;

возраст ребенка не соответствует указанной в пункте 2 Административного регламента возрастной категории на дату начала смены лагеря с дневным пребыванием детей, загородного стационарного оздоровительного лагеря, санатория;

за получением муниципальной услуги обратилось лицо, не относящееся к категории заявителей, указанных в пункте 2 Административного регламента;

не предоставление заявителем документов, перечисленных в пункте 17 Административного регламента;

наличие подчисток, приписок, зачеркнутых слов и иных исправлений в документах;

наличие серьезных повреждений, которые не позволяют однозначно истолковать содержание документа;

обращение заявителя в неприемное время (приемные часы работы указаны на официальных сайтах в информационно-телекоммуникационной сети Интернет).

Основания для отказа в приеме заявления через Единый портал отсутствуют.

Время приема заявителей для подачи заявления, документов, получения путевки устанавливается организациями отдыха и оздоровления и размещается на стендах, установленных в помещениях организаций, официальных сайтах Департамента образования Администрации города Екатеринбурга, администраций районов в информационно-телекоммуникационной сети Интернет в разделе «Летняя оздоровительная кампания», сайтах образовательных учреждений.

20. Исчерпывающий перечень оснований для отказа в предоставлении муниципальной услуги составляют следующие факты:

отсутствие путевок в организации оздоровления и отдыха, в отношении которой подано заявление;

получение заявителем путевки в другой загородный стационарный оздоровительный лагерь, санаторий в текущем календарном году, за исключением приобретения путевки за полную стоимость;

несоответствие сведений, указанных в заявлении, сведениям, полученным в результате направления межведомственных (внутриведомственных) запросов;

нарушение заявителем сроков оплаты и получения путевки;

наличие медицинских противопоказаний к пребыванию ребенка в организации отдыха и оздоровления (медицинские противопоказания указываются работником медицинской организации в медицинской справке на ребенка, выезжающего в загородный стационарный оздоровительный лагерь);

20.1. Основаниями для отказа в предоставлении услуги заявителю в случае подачи заявления через Единый портал, помимо оснований, перечисленных в пункте 20, являются следующие факты:

непредставление заявителем подлинников документов, указанных в пункте 17 Административного регламента, в сроки, отличные от сроков, указанных в пункте 6 Административного регламента;

несоответствие сведений, указанных в подлинниках документов, сведениям, указанным в заявлении;

заявитель не относится к категории заявителей, указанных в пункте 2 Административного регламента;

наличие подчисток, приписок, зачеркнутых слов и иных исправлений в документах;

наличие серьезных повреждений, которые не позволяют однозначно истолковать содержание документа;

обращение уполномоченного лица заявителя с целью представления подлинников документов без доверенности, оформленной в соответствии с требованиями Гражданского кодекса Российской Федерации.

21. Административные действия в рамках предоставления муниципальной услуги осуществляются без взимания государственной пошлины или иной платы.

Порядок определения стоимости путевки в лагерь с дневным пребыванием детей, загородный стационарный оздоровительный лагерь и размера платы, взимаемой с родителей (законных представителей), устанавливается постановлением Администрации города Екатеринбурга об организации оздоровления, труда и отдыха детей и подростков в очередном календарном году, которое размещается на официальном сайте Департамента образования в информационно-телекоммуникационной сети Интернет (ekaterinburg.rf/жителям/образование) до 01 апреля текущего года.

Путевка в санаторий (санаторно-оздоровительный лагерь круглогодичного действия) предоставляется без взимания платы.

22. Максимальный срок ожидания в очереди при подаче заявления и при получении результата предоставления муниципальной услуги не должен превышать 15 минут.

23. Услуги, получение которых необходимо и (или) обязательно для предоставления муниципальной услуги, отсутствуют.

24. При предоставлении муниципальной услуги устанавливаются следующие сроки и порядок регистрации заявления в автоматизированной информационной системе «Образование» (далее – АИС «Образование»):

при личном обращении заявителя в организацию, многофункциональный центр или МКУ ЦМУ – в день обращения;

при поступлении заявления через Единый портал – в день поступления.

25. Места информирования, предназначенные для ознакомления заявителей с информационными материалами, оборудуются информационными стендами.

Кабинеты для приема заявителей должны быть оборудованы информационными табличками (вывесками) с указанием номеров кабинетов, режимов работы, фамилий, имен, отчеств и наименований должностей специалистов, осуществляющих предоставление муниципальной услуги.

В целях обеспечения конфиденциальности сведений о заявителях специалистом одновременно ведется прием только одного заявителя.

Для ожидания в очереди и приема заявителей отводятся помещения, оборудованные стульями, соответствующие требованиям пожарной безопасности, санитарных норм и правил.

26. Показателями доступности и качества предоставляемой муниципальной услуги являются:

- количество обращений за получением муниципальной услуги;
- количество получателей муниципальной услуги;
- среднее количество человеко-часов, затраченных на предоставление одной муниципальной услуги;
- количество регламентированных посещений органа власти для получения муниципальной услуги;
- максимальное количество документов, необходимых для предоставления муниципальной услуги;
- максимальное количество документов, которые заявитель обязан самостоятельно представить для получения муниципальной услуги;
- максимальное время ожидания от момента обращения за муниципальной услугой до фактического начала предоставления муниципальной услуги;
- наличие информационной системы, автоматизирующей процесс предоставления муниципальной услуги;
- доступность бланков заявлений в сети Интернет;
- размещение информации о порядке предоставления муниципальной услуги в сети Интернет;
- размещение информации о порядке предоставления муниципальной услуги в брошюрах, буклетах, на информационных стендах и электронных табло в помещениях Департамента образования, администраций районов, образовательных организаций, на базе которых организованы городские лагеря;
- возможность получения консультации по вопросам предоставления муниципальной услуги по телефону, через сеть Интернет, по электронной почте, на личном приеме, при письменном обращении;
- обеспечение возможности обслуживания людей с ограниченными возможностями (наличие пандусов, специальных ограждений, перил, обеспечивающих беспрепятственное передвижение инвалидов колясок);
- наличие электронной системы управления очередью на прием для получения муниципальной услуги;
- количество консультаций по вопросам предоставления муниципальной услуги;
- максимальная удаленность места жительства потенциального заявителя от ближайшего места предоставления муниципальной услуги;
- максимальное время перемещения от места жительства потенциального заявителя до ближайшего места предоставления муниципальной услуги на общественном транспорте;
- доля заявителей, удовлетворенных качеством предоставления муниципальной услуги, от общего числа опрошенных заявителей;
- доля заявителей, удовлетворенных результатом предоставления муниципальной услуги, от общего числа опрошенных заявителей;
- количество обоснованных жалоб на нарушение требований Административного регламента;
- доля обоснованных жалоб от общего количества обращений за получением муниципальной услуги;
- количество обращений в судебные органы для обжалования решений и действий (бездействия) должностных лиц при предоставлении муниципальной услуги;
- возможность получения муниципальной услуги через сеть Интернет (в том числе: запись для получения муниципальной услуги, подача заявления, возможность

мониторинга хода оказания муниципальной услуги, возможность получения результата муниципальной услуги);

возможность получения муниципальной услуги через государственный многофункциональный центр, муниципальный многофункциональный центр;

доля обращений за получением муниципальной услуги через сеть Интернет от общего количества обращений за получением муниципальной услуги.

РАЗДЕЛ 3 СОСТАВ, ПОСЛЕДОВАТЕЛЬНОСТЬ И СРОКИ ВЫПОЛНЕНИЯ АДМИНИСТРАТИВНЫХ ПРОЦЕДУР (ДЕЙСТВИЙ), ТРЕБОВАНИЯ К ПОРЯДКУ ИХ ВЫПОЛНЕНИЯ

Глава 1. Состав административных процедур

27. Предоставление муниципальной услуги включает в себя следующие административные процедуры:

прием заявления и документов, регистрация заявления;

направление межведомственных (внутриведомственных) запросов, прием документов, дополнение учетных записей, формирование реестра заявлений о предоставлении путевок;

выдача заявителю квитанции на оплату путевки, предоставление путевки.

28. Блок-схема предоставления муниципальной услуги приведена в приложении № 4 к Административному регламенту.

Глава 2. Прием заявления, регистрация заявления

29. Основанием для начала административной процедуры является личное обращение заявителя в образовательные организации или многофункциональный центр, МКУ ЦМУ, администрации районов и Департамент образования Администрации города Екатеринбурга с документами, необходимыми для предоставления услуги, перечисленными в пункте 17 к настоящему Административному регламенту либо подача заявления в электронной форме через Единый портал.

30. Прием заявлений, необходимых для предоставления муниципальной услуги, осуществляется в сроки, указанные в пункте 15 Административного регламента.

31. Специалист администрации районов и Департамента образования Администрации города Екатеринбурга, многофункционального центра, МКУ ЦМУ, работник образовательной организации в день обращения заявителя осуществляет следующие действия:

осуществляет проверку документов, представленных заявителем (в том числе их достоверность и полноту), копирует представленные документы, заверяет копии представленных документов;

при отсутствии оснований для отказа в приеме документов, указанных в пункте 19 настоящего Административного регламента, формирует и регистрирует заявление в АИС «Образование»;

печатает заявление и представляет его на подпись заявителю;

загружает скан-копии заявления и заверенных копий представленных документов в АИС «Образование»;

осуществляет выдачу расписки в приеме заявления заявителю;

направляет в образовательные организации, администрации районов, Департамент образования заверенные копии представленных документов в сроки, указанные в Соглашении.

31.1. В случае наличия оснований для отказа в приеме документов, указанных в пункте 19 к настоящему Административному регламенту, заявителю разъясняются основания, по которым ему отказано в приеме документов. Работник образовательного учреждения, МКУ ЦМУ или многофункционального центра формирует в АИС «Образование» уведомление об отказе в приеме документов (приложение № 10 к настоящему Административному регламенту), распечатывает уведомление в двух экземплярах, заполняет данные о заявителе и ребенке, дате обращения и наименовании учреждения, в которое направляется заявление, указывает одно или несколько оснований для отказа, наименование должности, фамилию и инициалы, предлагает заявителю ознакомиться с причиной отказа в приеме документов, после этого заявитель расписывается и указывает дату в уведомлении.

Один экземпляр уведомления выдается гражданину, второй – остается в образовательном учреждении, МКУ ЦМУ или в многофункциональном центре.

31.2. В случае подачи заявления через Единый портал проверка правильности оформления заявления не осуществляется, основания для отказа в приеме заявлений отсутствуют, регистрация заявления происходит автоматически в момент подачи заявления.

32. Результатом административной процедуры является прием заявления, прием документов (при личном обращении), регистрация заявления или выдача уведомления об отказе в приеме заявления.

33. Продолжительность административной процедуры не должна превышать 15 минут.

Глава 3. Направление межведомственных (внутриведомственных) запросов, формирование реестра заявлений о предоставлении путевок, прием документов, дополнение учетных записей

34. Основаниями для начала административной процедуры является регистрация заявления в информационной системе.

После регистрации заявления в АИС «Образование» автоматически происходит проверка на наличие сведений о ребенке в модулях системы (учете учащихся, ЕГИССО) и отправка межведомственных информационных запросов для получения сведений, находящихся в распоряжении органов государственной власти, органов местного самоуправления и подведомственных им организаций, перечисленных в приложении № 9 к Административному регламенту.

35. Формирование предварительного реестра заявлений (для загородных стационарных оздоровительных лагерей) о предоставлении путевок с указанием заявлений, по которым необходимо направить межведомственные запросы, указанных в пункте 15 Административного регламента, в течение одного дня после окончания приема заявлений в загородный стационарный оздоровительный лагерь.

Предварительный реестр состоит из количества заявлений равных количеству мест в загородном стационарном оздоровительном лагере.

При подаче заявления о предоставлении путевки с Единого портала - направление в личный кабинет заявителя на Едином портале уведомления о необходимости предоставления подлинников документов, указанных в пункте 17 Административного регламента, в соответствии со сроками, указанными в пункте 6 Административного регламента.

36. В случае представления заявителем или уполномоченным лицом заявителя подлинников документов; специалист многофункционального центра, МКУ ЦМУ осуществляет следующие действия:

проверяет сведения, указанные в подлинниках документов, на соответствие сведениям, указанным в заявлении;

осуществляет дополнение учетной записи заявителя в информационной системе сведениями о заявителе; сведениями о наличии льгот по оплате и очередности;

при отсутствии оснований для отказа в предоставлении услуги, указанных в подпункте 2 пункта 20 и пункте 20.1. настоящего Административного регламента, подтверждает правильность сведений, указанных в заявлении, устанавливая в отношении электронной формы заявления в АИС «Образование» статус «Подтверждено»;

при наличии оснований для отказа в предоставлении услуги, указанных в подпункте 2 пункта 20 и пункте 20.1. настоящего Административного регламента, сообщает заявителю о наличии оснований для отказа в предоставлении услуги уполномоченным органом, заявитель вправе отказаться от предоставления подлинников; если заявитель принимает решение о передаче подлинников документов, то специалист указывает в АИС «Образование» причину невозможности установления статуса «Подтверждено»;

копирует представленные документы, заверяет копии представленных документов;

загружает скан-копии заявления и заверенных копий представленных документов в АИС «Образование» в соответствующие разделы;

выдает заявителю расписку, в которой перечислены документы, им представленные;

направляет в образовательные организации, Администрации районов заверенные копии представленных документов в сроки, указанные в Соглашении.

При наличии оснований для отказа в предоставлении услуги работник образовательной организации, администрации района, Департамента образования формирует уведомление об отказе заявителю с указанием причины отказа (основания для отказа в приеме заявления, указаны в пункте 20 Административного регламента).

При наличии оснований для отказа заявление исключается из предварительного реестра. На освободившее место в предварительный реестр включается следующее по порядку заявление из резерва (алгоритм действий с заявлением повторяется).

При наличии оснований для отказа в предоставлении муниципальной услуги (по результатам ответов на межведомственные вопросы) специалист Департамента образования, администрации района, работник образовательной организации формирует уведомление об отказе заявителю с указанием причины отказа и направляет его в личный кабинет на ЕПГУ, электронную почту или почтовый адрес

заявителя. В случае если заявление подали на компенсацию 100%, отметили согласие на предоставление путевки по компенсации 80% и указали льготу, но в ходе проверки льгота не подтвердилась, то заявление будет рассмотрено в реестре по компенсации 80%. В других случаях – отказ. На освободившее место в предварительный реестр включается следующее по порядку заявление из резерва (алгоритм действий с заявлением повторяется).

37. Специалист Департамента образования, администрации района, работник образовательной организации формирует и размещает на информационных стендах в местах предоставления муниципальной услуги, на официальных сайтах Департамента образования, администраций районов в сети Интернет в соответствии со сроками, указанными в пункте 15 Административного регламента, реестр заявлений о предоставлении путевок с указанием наименования организации оздоровления и отдыха, сроков заезда, условий доставки детей до места оздоровительного лагеря, необходимости прохождения детьми медицинского осмотра, размера оплаты за путевку, сроках и месте предоставления квитанции об оплате, месте и периоде выдачи путевки.

38. Результатом административной процедуры является сформированный реестр заявлений о предоставлении путевок или отказ в предоставлении муниципальной услуги.

38.1. Заявитель может отказаться от предоставленной ему путевки, оформив заявление об отказе от получения путевки в произвольной форме.

В случае отказа заявителя от получения путевки она предоставляется следующему по очереди заявителю, состоящему на учете, в соответствии с датой и временем его постановки на учет.

39. Продолжительность административной процедуры не должна превышать для загородных стационарных оздоровительных лагерей 17 календарных дней со дня окончания приема заявлений, для лагерей с дневным пребыванием, санаториев, санаторно-оздоровительных лагерей круглогодичного действия - 5 рабочих дней со дня окончания приема заявлений.

Глава 4. Выдача заявителю квитанции на оплату путевки, предоставление путевки

40. Основанием для начала административной процедуры является сформированный реестр заявлений о предоставлении путевок.

41. Формирование квитанции на оплату путевок происходит автоматически в АИС «Образование» в течении 3-х рабочих дней со дня формирования реестра заявлений о предоставлении путевок.

42. Направление и выдача квитанции заявителю:

1) в загородный стационарный оздоровительный лагерь, лагерь с дневным пребыванием детей квитанции направляются:

автоматически в личный кабинет на ЕПГУ, электронную почту.

при личном приеме квитанцию выдает работник общеобразовательной организации, специалист многофункционального центра, МКУ ЦМУ, который осуществляет следующие действия:

осуществляет формирование и выдачу заявителю квитанции на оплату путевки, фиксирует в информационной системе факт выдачи квитанции, дату и время выдачи;

В соответствии с абзацем четвертым пункта 20 Административного регламента в случае если заявителем было подано заявление на получение путевки в несколько загородных стационарных оздоровительных лагерей, при выдаче ему квитанции на оплату, заявления, поданные заявителем в другие лагеря данных типов, автоматически исключаются из реестра.

2) в санаторий (санаторно-оздоровительный лагерь круглогодичного действия) выдача квитанции не предусмотрена.

43. Срок получения квитанции исчисляется с момента ее формирования и получения ее заявителем на личном приеме либо в личный кабинет ЕПГУ и составляет 5 рабочих дней.

44. Заявитель производит оплату путевки в лагерь с дневным пребыванием детей, загородный стационарный оздоровительный лагерь в течение пяти рабочих дней со дня выдачи квитанции, но не позднее чем за сутки до дня начала периода оздоровления.

Оплата путевки, предоставленной заявителю в случае отказа другого заявителя от получения путевки, производится в течение пяти рабочих дней со дня выдачи квитанции, но не позднее чем за сутки до дня начала периода оздоровления. При наличии свободных мест (после начала периода оздоровления) оплата путевки производится в течении суток с момента выдачи квитанции.

45. В случае нарушения заявителем сроков оплаты квитанции специалист Департамента образования, администрации района, работник образовательной организации формирует уведомление об отказе в предоставлении муниципальной услуги и обеспечивает его направление посредством почтовой связи, в личный кабинет заявителя на ЕПГУ, электронной почты в течение 10 дней со дня принятия решения.

При наличии оснований для отказа заявление исключается из реестра получателей услуги и путевка предоставляется следующему по очереди заявителю, состоящему на учете, в соответствии с датой и временем подачи заявления.

46. Предоставление заявителю путевки (извещение о получении права на путевки):

1) в загородный стационарный оздоровительный лагерь, лагерь с дневным пребыванием детей производится специалистом Департамента образования, администрации района, работником образовательной организации после предъявления заявителем документа, удостоверяющего личность-и квитанции об оплате путевки.

Предоставление путевок заявителям может быть продолжена при наличии свободных мест в загородном стационарном оздоровительном лагере, лагерь с дневным пребыванием детей, санатории (санаторно-оздоровительном лагере круглогодичного действия).

По желанию в качестве документа, подтверждающего право ребенка на отдых, заявитель обращается в многофункциональный центр, МКУ ЦМУ для получения выписки из реестра заявлений (извещение о получении права на путевку) о предоставлении путевок в загородный оздоровительный лагерь, лагерь с дневным пребыванием детей.

Извещение о получении права на путевку формируется специалистом многофункционального центра, МКУ ЦМУ в АИС «Образование» и содержит следующие реквизиты:

регистрационный номер выписки,

регистрационный номер заявления,
фамилию, имя, отчество заявителя,
фамилию имя отчества ребенка,
наименование организации отдыха и оздоровления,
номер смены,
время и место регистрации и прохождения комиссии загородного стационарного оздоровительного лагеря,
перечень необходимых на регистрацию документов,
время и место отъезда в загородный стационарный оздоровительный лагерь,
подпись работника многофункционального центра, МКУ ЦМУ.

В случае если заявителем было получено извещение о получении права на путевку, путевка предоставляется заявителю специалистом администрации района или работником загородного стационарного оздоровительного лагеря, лагеря с дневным пребыванием детей при прохождении комиссии.

После проставления специалистом Департамента образования, администрации района, многофункционального центра, МКУ ЦМУ в информационной системе отметки, подтверждающей факт выдачи путевки в загородный стационарный оздоровительный лагерь, заявления, поданные заявителем в другие загородные лагеря, автоматически приобретают статус «Отказ в предоставлении муниципальной услуги» в соответствии с абзацем четвертым пункта 20 Административного регламента.

2) в санаторий (санаторно-оздоровительный лагерь круглогодичного действия) специалист администрации района, Департамента образования осуществляет выдачу путевки в санаторий (санаторно-оздоровительный лагерь круглогодичного действия) (в случае отсутствия оснований для отказа в предоставлении муниципальной услуги, указанных в пункте 20 Административного регламента) после предъявления заявителем документа, удостоверяющего личность; выданной в момент приема документов.

После проставления специалистом администрации района в информационной системе отметки, подтверждающей факт выдачи путевки в санаторий (санаторно-оздоровительный лагерь круглогодичного действия) заявления, поданные заявителем в другие санатории (санаторно-оздоровительные лагеря круглогодичного действия), автоматически приобретают статус «Отказ в предоставлении муниципальной услуги» в соответствии с абзацем четвертым пункта 20 Административного регламента.

47. Заявитель получает путевку в срок не позднее дня, предшествующего периоду оздоровления, в соответствии с приобретенной путевкой.

48. Путевка выдается заявителю в заполненном виде с указанием фамилии, имени и отчества (последнее – при наличии) ребенка. Выдача незаполненных (чистых) бланков путевок запрещается.

49. Специалист Департамента образования, администрации района, работник образовательной организации на основании реестра заявлений о предоставлении путевок в информационной системе формирует журнал регистрации заявлений о предоставлении путевок (форма журнала регистрации заявлений о предоставлении путевок детям приведена в приложении № 7 к Административному регламенту), журнал учета выдачи путевок (форма журнала учета выдачи путевок приведена в приложении № 8 к Административному регламенту), распечатывает их при необходимости.

50. При выдаче путевки специалист Департамента образования, администрации

района, работник образовательной организации фиксирует в информационной системе факт выдачи путевки, дату и время выдачи путевки. Заявитель расписывается в журнале регистрации заявлений о предоставлении путевок детям на бумажном носителе.

51. Заявитель может отказаться от предоставленной ему путевки в период с момента приобретения путевки до начала смены, оформив заявление об отказе от получения путевки в произвольной форме.

В случае отказа заявителя от получения путевки она предоставляется следующему по очереди заявителю, состоящему на учете, в соответствии с датой и временем его постановки на учет.

52. В случае если количество заявлений, представленных заявителями в организации оздоровления и отдыха, превышает количество путевок, специалист Департамента образования, администрации, работник образовательной организации в течение 10 рабочих дней со дня окончания выдачи путевок формирует уведомления об отказе в предоставлении муниципальной услуги по заявлениям, не включенным в реестр о предоставлении путевок, обеспечивает их подписание начальником Департамента образования, председателем районной оздоровительной комиссии, руководителем образовательной организации и направление посредством почтовой (электронной) связи или посредством размещения на сайте заявителю в течение 10 дней с момента принятия решения.

53. Результатом выполнения административной процедуры является предоставление путевки заявителю или отказ в ее предоставлении.

54. Продолжительность административной процедуры не должна превышать сроки, указанные в пункте 15 Административного регламента.

РАЗДЕЛ 4 ФОРМЫ КОНТРОЛЯ ЗА ИСПОЛНЕНИЕМ АДМИНИСТРАТИВНОГО РЕГЛАМЕНТА

55. Контроль за исполнением требований Административного регламента, в том числе за соблюдением последовательности и сроков выполнения административных процедур (действий), осуществляет заместитель главы Администрации города Екатеринбурга по вопросам социальной политики, начальник Департамента образования Администрации города Екатеринбурга, главы администраций районов города Екатеринбурга, заместители глав администраций районов по социальным вопросам.

56. Контроль за исполнением требований Административного регламента осуществляется в форме текущего контроля, а также путем проведения плановых и внеплановых проверок соблюдения специалистами, ответственными за выполнение административных процедур (действий), сроков и порядка исполнения требований Административного регламента.

57. Текущий контроль за соблюдением последовательности действий, определенных административными процедурами, выполняемыми в ходе предоставления муниципальной услуги, осуществляется начальником Департамента образования Администрации города Екатеринбурга, главами администраций районов города Екатеринбурга, заместителями глав администраций районов по социальным вопросам путем проведения проверок соблюдения и исполнения требований

Административного регламента.

58. Проведение плановых проверок осуществляется не менее одного раза в год.

Внеплановые проверки проводятся заместителем главы Администрации города Екатеринбурга по вопросам социальной политики, начальником Департамента образования Администрации города Екатеринбурга, главами администраций районов города Екатеринбурга, заместителями глав администраций районов по социальным вопросам в связи с проверкой ранее установленных нарушений требований Административного регламента и в случае получения обращения (жалобы) заявителя на решения и действия (бездействие) специалистов Департамента образования, администраций районов, работников образовательных организаций.

59. Специалисты Департамента образования, администраций районов, работники образовательных организаций, ответственные за выполнение административных процедур (действий), несут дисциплинарную ответственность за нарушение требований Административного регламента.

60. Контроль за предоставлением муниципальной услуги со стороны Департамента образования, администраций районов должен быть постоянным, всесторонним и объективным.

РАЗДЕЛ 5 ДОСУДЕБНЫЙ (ВНЕСУДЕБНЫЙ) ПОРЯДОК ОБЖАЛОВАНИЯ РЕШЕНИЙ И ДЕЙСТВИЙ (БЕЗДЕЙСТВИЯ) ОРГАНА, ПРЕДОСТАВЛЯЮЩЕГО МУНИЦИПАЛЬНУЮ УСЛУГУ, А ТАКЖЕ ЕГО ДОЛЖНОСТНЫХ ЛИЦ

61. Заявитель имеет право на обжалование решений и действий (бездействия) органа, предоставляющего муниципальную услугу, а также его должностных лиц и иных муниципальных служащих.

Заявитель может обратиться с жалобой в том числе в следующих случаях:

нарушение срока регистрации заявления;

нарушение срока предоставления муниципальной услуги;

требование представления заявителем документов, не предусмотренных нормативными правовыми актами Российской Федерации, Свердловской области, Администрации города Екатеринбурга для предоставления муниципальной услуги;

отказ в приеме документов, представление которых предусмотрено нормативными правовыми актами Российской Федерации, Свердловской области, Администрации города Екатеринбурга для предоставления муниципальной услуги;

отказ в предоставлении муниципальной услуги, если основания для отказа не предусмотрены нормативными правовыми актами Российской Федерации, Свердловской области, Администрации города Екатеринбурга;

требование внесения заявителем при предоставлении муниципальной услуги платы, не предусмотренной нормативными правовыми актами Российской Федерации, Свердловской области, Администрации города Екатеринбурга;

отказ в исправлении допущенных опечаток и ошибок в выданных в результате предоставления муниципальной услуги документах либо нарушение установленного срока таких исправлений.

62. Жалоба подается в Администрацию города Екатеринбурга в письменной форме на бумажном носителе (в том числе при личном приеме заявителя) или в

электронной форме на имя:

главы Администрации города Екатеринбурга – при обжаловании решений и действий (бездействия) заместителя главы Администрации города Екатеринбурга по вопросам социальной политики, глав администраций районов в ходе предоставления муниципальной услуги;

заместителя главы Администрации города Екатеринбурга по вопросам социальной политики – при обжаловании решений и действий (бездействия) начальника Департамента образования Администрации города Екатеринбурга в ходе предоставления муниципальной услуги;

начальника Департамента образования Администрации города Екатеринбурга, глав администраций районов – при обжаловании решений и действий (бездействия) руководителей образовательных организаций, на базе которых организованы лагеря с дневным пребыванием, в ходе предоставления муниципальной услуги;

главы администрации района – при обжаловании решений и действий (бездействия) специалистов администрации района.

Прием жалоб, подаваемых на имя главы Администрации города Екатеринбурга, заместителей главы Администрации города Екатеринбурга, производится:

от физических лиц – в отделе по работе с обращениями граждан Информационно-аналитического департамента Администрации города Екатеринбурга по адресу: г. Екатеринбург, пр. Ленина, 24а, каб. 102 (телефон: 8 (343) 354-55-43; время приема заявителей: с понедельника по четверг – с 09.00 до 18.00, пятница – с 09.00 до 17.00; технологические перерывы с 11.00 до 11.15, с 16.00 до 16.15; обеденный перерыв с 13.00 до 14.00).

Жалоба может быть направлена по почте, через многофункциональный центр, с использованием информационно-телекоммуникационной сети Интернет: раздела «Муниципальные услуги Администрации Екатеринбурга» официального сайта Администрации города Екатеринбурга (услуги.екатеринбург.рф, сервис «Поддача жалобы»), Единого портала, а также может быть принята на личном приеме заявителя.

63. Жалоба должна содержать:

наименование органа Администрации города Екатеринбурга, предоставляющего муниципальную услугу, должностного лица либо иного муниципального служащего; должностного лица либо иного работника подведомственного учреждения (организации), участвующих в предоставлении муниципальной услуги, решения и действия (бездействие) которых обжалуются;

фамилию, имя, отчество (при наличии), сведения о месте жительства физического лица либо наименование, сведения о местонахождении юридического лица, а также номер (номера) контактного телефона (при наличии), адрес (адреса) электронной почты (при наличии) и почтовый адрес, по которым должен быть направлен ответ заявителю;

сведения об обжалуемых решениях и действиях (бездействии) Департамента образования Администрации города Екатеринбурга, администраций районов, должностных лиц либо иных муниципальных служащих;

доводы, на основании которых заявитель не согласен с решением и действиями (бездействием) должностных лиц и специалистов Департамента образования Администрации города Екатеринбурга, администраций районов (заявителем могут быть представлены документы (при наличии), подтверждающие его доводы, либо их копии).

64. В соответствии с законодательством Российской Федерации в случае подачи жалобы на личном приеме заявитель представляет документ, удостоверяющий его личность.

В случае подачи жалобы представителем заявителя, ему необходимо представить документ, подтверждающий полномочия на осуществление действий от имени заявителя, из числа следующих:

оформленная в соответствии с законодательством Российской Федерации доверенность (для физических лиц);

оформленная в соответствии с законодательством Российской Федерации доверенность, заверенная печатью юридического лица и подписанная руководителем или уполномоченным этим руководителем лицом (для юридических лиц);

копия решения о назначении или об избрании либо копия приказа о назначении физического лица на должность, в соответствии с которыми такое физическое лицо обладает правом действовать от имени заявителя без доверенности.

65. Жалобы, поступившие в Администрацию города Екатеринбурга, подлежат регистрации не позднее следующего рабочего дня со дня поступления.

По результатам рассмотрения жалобы должностное лицо Администрации города Екатеринбурга принимает решение об удовлетворении жалобы либо об отказе в ее удовлетворении:

в срок не более 15 рабочих дней со дня регистрации жалобы, если более короткие сроки не установлены нормативными правовыми актами Администрации города Екатеринбурга;

в течение 5 рабочих дней со дня регистрации жалобы в случае обжалования отказа в приеме документов от заявителя либо в исправлении допущенных опечаток и ошибок или в случае обжалования заявителем нарушения установленного срока таких исправлений.

66. В удовлетворении жалобы может быть отказано в следующих случаях:

наличие вступившего в законную силу решения суда, арбитражного суда по жалобе о том же предмете и по тем же основаниям;

подача жалобы лицом, полномочия которого не подтверждены в порядке, установленном законодательством Российской Федерации;

наличие решения по жалобе, принятого ранее в отношении того же заявителя и по тому же предмету жалобы.

67. Жалоба может быть оставлена без ответа в следующих случаях:

наличие в жалобе нецензурных либо оскорбительных выражений, угроз жизни, здоровью и имуществу должностного лица, а также членов его семьи;

отсутствие возможности прочитать какую-либо часть текста жалобы, фамилию, имя, отчество (при наличии) и (или) почтовый адрес заявителя, указанные в жалобе.

68. В ответе о результате рассмотрения жалобы указываются:

наименование органа Администрации города Екатеринбурга, предоставляющего муниципальную услугу, рассмотревшего жалобу, должность, фамилия, имя, отчество (при наличии) его должностного лица, принявшего решение по жалобе;

сведения о должностном лице, решение или действия (бездействие) которого обжалуются;

фамилия, имя, отчество физического лица (при наличии) или наименование юридического лица;

основания для принятия решения по жалобе;

принятое по жалобе решение;

сроки устранения выявленных нарушений, в том числе срок предоставления результата муниципальной услуги, в случае если жалоба признана обоснованной; сведения о порядке обжалования принятого по жалобе решения.

69. Ответ о результате рассмотрения жалобы направляется заявителю не позднее дня, следующего за днем принятия решения, в письменной форме. Ответ о результате рассмотрения жалобы подписывается должностным лицом Администрации города Екатеринбурга, принявшим решение по итогам рассмотрения жалобы.

Не позднее дня, следующего за днем принятия решения, ответ о результате рассмотрения жалобы по желанию заявителя может быть представлен в форме электронного документа, подписанного электронной подписью должностного лица, вид которой установлен законодательством Российской Федерации.

70. Заявитель имеет право обжаловать решения по жалобе вышестоящим должностным лицам или обжаловать принятое решение в судебном порядке в соответствии с законодательством Российской Федерации.

71. Заявитель имеет право на получение информации и документов, необходимых для обоснования и рассмотрения жалобы.

72. Заявители информируются о порядке обжалования решений и действий (бездействия) Департамента образования Администрации города Екатеринбурга, администраций районов, должностных лиц и иных муниципальных служащих посредством размещения информации на стендах в местах предоставления муниципальных услуг, на официальном сайте Администрации города Екатеринбурга в сети Интернет. Консультирование заявителей о порядке обжалования решений и действий (бездействия) Департамента образования Администрации города Екатеринбурга, администраций районов, должностных лиц и иных муниципальных служащих осуществляется по телефону, при письменном обращении, в том числе по электронной почте, на личном приеме.

Приложение № 1 к Постановлению
Администрации города Екатеринбурга
от _____ № _____

Сведения об органах, осуществляющих предоставление муниципальной услуги
(адреса, графики работы, номера справочных телефонов, адреса официальных сайтов)

Наименование органа	Адрес, телефон	График работы		Часы приема граждан	Адрес интернет-сайта
		дни	часы		
1	2	3	4	5	6
Департамент образования Администрации города Екатеринбурга	620014, г. Екатеринбург, пр. Ленина, 24а, 371-27-37	Понедельник	9:00 – 13:00, 14:00 – 18:00	–	http://eduekb.ru
		Вторник	9:00 – 13:00, 14:00 – 18:00	–	
		Среда	9:00 – 13:00, 14:00 – 18:00	14:00 – 18:00	
		Четверг	9:00 – 13:00, 14:00 – 18:00	–	
		Пятница	9:00 – 13:00, 14:00 – 17:00	–	
Администрация Верх-Исетского района города Екатеринбурга	620014, г. Екатеринбург, ул. Московская, 27, 376-88-58	Понедельник	9:00 – 13:00, 14:00 – 18:00	14:15 – 17:00	http://viadm.ru
		Вторник	9:00 – 13:00, 14:00 – 18:00	–	
		Среда	9:00 – 13:00, 14:00 – 18:00	–	
		Четверг	9:00 – 13:00, 14:00 – 18:00	–	
		Пятница	9:00 – 13:00, 14:00 – 17:00	–	
Администрация Железнодорожного	620027, г. Екатеринбург,	Понедельник	9:00 – 13:00, 14:00 – 18:00	–	http://железнодорожный.екатеринбург.рф

1	2	3	4	5	6
района города Екатеринбурга	ул. Мельковская, 7, 370-51-58	Вторник	9:00 – 13:00, 14:00 – 18:00	15:00 – 18:00	
		Среда	9:00 – 13:00, 14:00 – 18:00	–	
		Четверг	9:00 – 13:00, 14:00 – 18:00	–	
		Пятница	9:00 – 13:00, 14:00 – 17:00	–	
Администрация Кировского района города Екатеринбурга	620062, г. Екатеринбург, ул. Первомайская, 75, 374-54-66	Понедельник	9:00 – 13:00, 14:00 – 18:00	14.00 -18.00	http://kiradm.ru
		Вторник	9:00 – 13:00, 14:00 – 18:00	–	
		Среда	9:00 – 13:00, 14:00 – 18:00	9.00-13.00	
		Четверг	9:00 – 13:00, 14:00 – 18:00	–	
		Пятница	9:00 – 13:00, 14:00 – 17:00	9.00-13.00	
Администрация Ленинского района города Екатеринбурга	620014, г. Екатеринбург, ул. Чернышевского, 2, 376-30-60	Понедельник	9:00 – 12:30, 13:48 – 18:00	–	http://ленрайон.рф
		Вторник	9:00 – 12:30, 13:48 – 18:00	–	
		Среда	9:00 – 12:30, 13:48 – 18:00	9:00 – 13:00, 14:00 – 18:00	
		Четверг	9:00 – 12:30, 13:48 – 18:00	13:00 – 18:00	
		Пятница	9:00 – 12:30, 13:48 – 17:00	9:00 – 13:00	
Администрация Октябрьского района города Екатеринбурга	620026, г. Екатеринбург, ул. Луначарского, 217, 261-52-37	Понедельник	9:00 – 13:00, 14:00 – 18:00	–	http://октябрьский.екатеринбург.рф
		Вторник	9:00 – 13:00, 14:00 – 18:00		
		Среда	9:00 – 13:00, 14:00 – 18:00	14:00 – 17:00	
		Четверг	9:00 – 13:00,	–	

1	2	3	4	5	6
			14:00 – 18:00		
		Пятница	9:00 – 13:00, 14:00 – 17:00	–	
Администрация Орджоникидзевского района города Екатеринбурга	620017, г. Екатеринбург, ул. Бабушкина, 16, 331-64-32	Понедельник	9:00 – 12:30, 13:18 – 18:00	–	http://орджоникидзевский.екатеринбург.рф
		Вторник	9:00 – 12:30, 13:18 – 18:00	–	
		Среда	9:00 – 12:30, 13:18 – 18:00	9:00 – 12:30, 14:00 – 18:00	
		Четверг	9:00 – 12:30, 13:18 – 18:00	–	
		Пятница	9:00 – 12:30, 13:18 – 17:00	–	
Администрация Чкаловского района города Екатеринбурга	620130, г. Екатеринбург, ул. 8 Марта, 177, 257-02-81	Понедельник	9:00 – 13:00, 14:00 – 18:00	–	http://chkadm.ru
		Вторник	9:00 – 13:00, 14:00 – 18:00	–	
		Среда	9:00 – 13:00, 14:00 – 18:00	–	
		Четверг	9:00 – 13:00, 14:00 – 18:00	15:00 – 18:00	
		Пятница	9:00 – 13:00, 14:00 – 17:00	–	
Администрация Чкаловского района города Екатеринбурга	620130, г. Екатеринбург, ул. 8 Марта, 177, 257-02-81	Понедельник	9:00 – 13:00, 14:00 – 18:00	–	http://chkadm.ru
		Вторник	9:00 – 13:00, 14:00 – 18:00	–	
		Среда	9:00 – 13:00, 14:00 – 18:00	–	
		Четверг	9:00 – 13:00, 14:00 – 18:00	15:00 – 18:00	
		Пятница	9:00 – 13:00, 14:00 – 17:00	–	

Приложение № 2 к Постановлению
Администрации города Екатеринбурга
от _____ № _____

Информация о местонахождении, графиках работы, номерах справочных телефонов
и адресах официальных сайтов общеобразовательных учреждений муниципального образования «город Екатеринбург»,
на базе которых организуются оздоровительные лагеря с дневным пребыванием детей

Наименование образовательного учреждения	Адрес, телефон	График работы		Адрес интернет-сайта
		дни	часы приема граждан	
2	3	4	5	7
Муниципальное бюджетное общеобразовательное учреждение средняя общеобразовательная школа № 6	620034, г. Екатеринбург, ул. Бебеля, 122б, 245-71-87	Понедельник	–	http://школа6.екатеринбург.рф
		Вторник	10:00 – 14:00	
		Среда	14:00 – 18:00	
		Четверг	10:00 – 14:00	
		Пятница	–	
Муниципальное автономное образовательное учреждение гимназия № 9	620014, г. Екатеринбург, пр. Ленина, 33, 371–81–32	Понедельник	–	http://gm9ekb96.jumpa.ru http://гимназия2.екатеринбург.рф
		Вторник	–	
		Среда	17:00 – 18:30	
		Четверг	–	
		Пятница	17:00 – 18:00	
Муниципальное бюджетное общеобразовательное учреждение средняя общеобразовательная школа с углубленным изучением отдельных предметов № 11	620086, г. Екатеринбург, ул. Пальмиро Тольятти, 26а, 234–60–35	Понедельник	17:00 – 19:00	http://школа11.екатеринбург.рф
		Вторник	–	
		Среда	17:00 – 19:00	
		Четверг	–	
		Пятница	–	
Муниципальное автономное	620034, г. Екатеринбург,	Понедельник	17:00 – 19:00	http://лицей12.екатеринбург.рф

2	3	4	5	7
общеобразовательное учреждение лицей № 12	ул. Готвальда, 15а, 245-41-30	Вторник	–	
		Среда	12:00 – 15:00	
		Четверг	–	
		Пятница	09:00 – 12:00	
Муниципальное бюджетное общеобразовательное учреждение средняя общеобразовательная школа № 25	620014, г. Екатеринбург, ул. Феофанова 10, 357-01-50	Понедельник	14:00 – 16:00	http://школа25.екатеринбург.рф
		Вторник	–	
		Среда	14:00 – 16:00	
		Четверг	–	
Муниципальное автономное общеобразовательное учреждение средняя общеобразовательная школа № 23	620043, г. Екатеринбург, ул. Котельникова, 5а, 232-62-19	Понедельник		школа23.екатеринбург.рф
		Вторник	09.00- 11.00	
		Среда	14.00-16.00	
		Четверг		
Муниципальное автономное общеобразовательное учреждение средняя общеобразовательная школа № 29	620034, г. Екатеринбург, ул. Бебеля, 122а, 245-7146	Понедельник		http://школа29.екатеринбург.рф/
		Вторник	18.00-19.00	
		Среда		
		Четверг	18.00-19.00	
Муниципальное автономное общеобразовательное учреждение средняя общеобразовательная школа № 57	620102, г. Екатеринбург, ул. Белореченская, 25, 234-59-14	Понедельник	14.00-16.00	http://мбоусош57.рф
		Вторник		
		Среда	13.00-16.00	
		Четверг		
Муниципальное автономное общеобразовательное учреждение средняя общеобразовательная школа с углубленным изучением отдельных предметов № 63	620109, г. Екатеринбург, ул. Крауля, 82а, 242-55-55	Понедельник	18:00 – 19:30	http://школа63.екатеринбург.рф
		Вторник	–	
		Среда	–	
		Четверг	18:00 – 19:30	
Муниципальное бюджетное общеобразовательное учреждение средняя общеобразовательная школа № 69	620077, г. Екатеринбург, ул. Сакко и Ванцетти, 36, 371-67-64	Понедельник	08:00 – 11:00	http://школа69.екатеринбург.рф
		Вторник	–	
		Среда	–	
		Четверг	17:00 – 19:00	
Муниципальное автономное	620102, г. Екатеринбург,	Вторник	–	http://гимназия116.екатеринбург.рф

2	3	4	5	7
общеобразовательное учреждение гимназия № 116	ул. Серафимы Дерябиной, 17а, 234 45 25	Среда	17:00 – 18:00	
		Четверг	18:00 – 19:00	
		Пятница	–	
		Суббота	10:00 – 12:00	
Муниципальное бюджетное общеобразовательное учреждение средняя общеобразовательная школа № 141	620086, г. Екатеринбург, ул. Посадская, 75, 212–87–66	Понедельник	–	http://sc141ekb96.jumpa.ru http://школа141.екатеринбург.рф
		Вторник	17:00 – 19:00	
		Среда	10:00 – 12:00	
		Четверг	17:00 – 19:00	
		Пятница	–	
Муниципальное автономное общеобразовательное учреждение средняя общеобразовательная школа № 163	620131, г. Екатеринбург, ул. Заводская, 36, 242–29–62	Понедельник	17:00 – 19:00	http://школа163.екатеринбург.рф
		Вторник	–	
		Среда	16:00 – 18:00	
		Четверг	–	
		Пятница	16:00 – 18:00	
Муниципальное автономное общеобразовательное учреждение средняя общеобразовательная школа № 171	620131, г. Екатеринбург ул. Крауля, 89, 242–73–70, 203–25–33	Понедельник	16:00 – 18:00	http://ecoschool171.ucoz.ru http://школа171.екатеринбург.рф
		Вторник	–	
		Среда	–	
		Четверг	–	
		Пятница	08:30 – 10:00	
Муниципальное автономное общеобразовательное учреждение средняя общеобразовательная школа № 184 «Новая школа»	620131, г. Екатеринбург, ул. Ясная, 20, 233–10–30	Понедельник	09:00 – 12:00	http://новаяшкола.екатеринбург.рф
		Вторник	13:00 – 17:00	
		Среда	09:00 – 12:00	
		Четверг	08:00 – 17:00	
		Пятница	–	
Муниципальное автономное общеобразовательное учреждение гимназия № 202	620109 Екатеринбург, ул. Заводская, 45, 242-09-92	Понедельник	14.00-16.00	менталитет.екатеринбург.рф
		Вторник	-	
		Среда	-	
		Четверг	-	
		Пятница	-	
Муниципальное бюджетное общеобразовательное учреждение – средняя общеобразовательная школа № 181	620016, г. Екатеринбург, ул. Краснолесья, 22, 267–81–76	Понедельник	–	http://школа181.екатеринбург.рф
		Вторник	–	
		Среда	13:15 – 14:00	
		Четверг	13:15 – 14:00	
		Пятница	–	
Муниципальное бюджетное	620144, г. Екатеринбург,	Понедельник	–	http://гимназия5.екатеринбург.рф

2	3	4	5	7
общеобразовательное учреждение гимназия № 5	ул. Хохрякова, 29а, 376-37-22	Вторник	–	
		Среда	17.00-19.00	
		Четверг	17.00-19.00	
		Пятница	–	
Муниципальное автономное общеобразовательное учреждение средняя общеобразовательная школа № 16	620149, г. Екатеринбург, ул. Павла Шаманова, 24, 366–82–00	Понедельник	–	http://academschool16.ru http://школа16.екатеринбург.рф
		Вторник	17:00 – 19:00	
		Среда	–	
		Четверг	17:00 – 19:00	
Муниципальное автономное общеобразовательное учреждение средняя общеобразовательная школа № 17 с углубленным изучением отдельных предметов	620142, г. Екатеринбург, ул. Белинского, 123, 366–82–00	Понедельник	17:00 – 19:00	http://школа17.екатеринбург.рф
		Вторник	17:00 – 19:00	
		Среда	17:00 – 19:00	
		Четверг	17:00 – 19:00	
		Пятница	17:00 – 19:00	
Муниципальное автономное общеобразовательное учреждение средняя общеобразовательная школа № 65с углубленным изучением отдельных предметов	620147, г. Екатеринбург, ул. Академика Постовского, 8, 267-10-47	Понедельник		http://школа65.екатеринбург.рф
		Вторник	17.00-19.00	
		Среда		
		Четверг		
		Пятница		
Муниципальное автономное общеобразовательное учреждение средняя общеобразовательная школа № 85	620149, г. Екатеринбург, ул. Серафимы Дерябиной, 49а, 240–50–24	Понедельник		http://школа85.екатеринбург.рф
		Вторник	14.00-16.00	
		Среда		
		Четверг	16.00-18.00	
		Пятница		
Муниципальное автономное общеобразовательное учреждение средняя общеобразовательная школа № 93	620146, г. Екатеринбург, ул. 8 Марта, 89, 251-00-30	Понедельник		http://школа93.екатеринбург.рф
		Вторник		
		Среда	15.00-18.00	
		Четверг		
		Пятница		
Муниципальное бюджетное общеобразовательное учреждение Лицей № 109	620149, г. Екатеринбург, ул. Волгоградская 47б, 240–50–24	Понедельник	–	http://лицей109.екатеринбург.рф
		Вторник	16:00 – 18:00	
		Среда	–	
		Четверг	16:00 – 18:00	
		Пятница	–	
Муниципальное бюджетное	620016, г. Екатеринбург,	Понедельник	–	http://школа55.екатеринбург.рф

2	3	4	5	7
образовательное учреждение средняя общеобразовательная школа № 55	ул. Городская, 26, 221-44-36	Вторник	14:00 – 16:00	
		Среда	–	
		Четверг	14:30 – 16:30	
		Пятница	–	
Муниципальное бюджетное общеобразовательное учреждение средняя общеобразовательная школа № 154	620146, г. Екатеринбург, б-р Денисова–Уральского, 3, 267-25-49, 267-25-46	Понедельник	13:00 – 16:00	http://школа154.екатеринбург.рф
		Вторник	13:00 – 16:00	
		Среда	13:00 – 16:00	
		Четверг	13:00 – 16:00	
		Пятница	13:00 – 16:00	
Муниципальное бюджетное образовательное учреждение гимназия № 161	620144, г. Екатеринбург, б-р Денисова–Уральского, 9а, 267-40-71	Понедельник		http://гимназия161.екатеринбург.рф
		Вторник	16.00-20.00	
		Среда		
		Четверг		
		Пятница		
Муниципальное бюджетное общеобразовательное учреждение – средняя общеобразовательная школа № 175	620144, г. Екатеринбург, ул. Серова, 12, 260-04-74, 260-04-72	Понедельник	15:00 – 18:00	http://школа175.екатеринбург.рф
		Вторник	–	
		Среда	–	
		Четверг	–	
		Пятница	–	
Муниципальное автономное общеобразовательное учреждение лицей № 173	620144, г. Екатеринбург, ул. Народной Воли, 21, 257-53-28	Понедельник	16.00-18.00	http://лицей173.екатеринбург.рф
		Вторник	–	
		Среда	–	
		Четверг	17.00-19.00	
		Пятница	–	
Муниципальное автономное общеобразовательное учреждение средняя общеобразовательная школа № 19	620149, г. Екатеринбург, ул. Павла Шаманова, 18, 366-86-68	Понедельник	15:00 – 19:00	http://mbou19.com http://школа19.екатеринбург.рф
		Вторник		
		Среда	15:00 – 19:00	
		Четверг		
		Пятница		
Муниципальное автономное общеобразовательное учреждение средняя общеобразовательная школа № 4 с углубленным изучением отдельных предметов	620141, г. Екатеринбург, ул. Пехотинцев, 15, 323-63-26	Понедельник	–	http://школа4.екатеринбург.рф
		Вторник	–	
		Среда	–	
		Четверг	–	
		Пятница	14:00 – 16:00	
Муниципальное автономное	620133, г. Екатеринбург,	Понедельник	15:00 – 17:00	http://ekb-mou30.narod.ru

2	3	4	5	7
общеобразовательное учреждение средняя общеобразовательная школа № 30	ул. Мамина–Сибиряка, 43, 354–22–05	Вторник	–	
		Среда	–	
		Четверг	–	
		Пятница	–	
Муниципальное бюджетное общеобразовательное учреждение средняя общеобразовательная школа с углубленным изучением отдельных предметов № 50	620027, г. Екатеринбург, ул. Восточная, 26, 388–16–64	Понедельник	–	http://sc50ekb.ru
		Вторник	–	
		Среда	–	
		Четверг	15:00 – 17:00	
		Пятница	15:00 – 17:00	
Муниципальное бюджетное общеобразовательное учреждение средняя общеобразовательная школа № 75	620133, г. Екатеринбург, ул. Мамина–Сибиряка, 43, 354–22–05	Понедельник	14:00 – 18:00	http://школа75.екатеринбург.рф
		Вторник	–	
		Среда	–	
		Четверг	–	
		Пятница	15:00 – 17:00	
Муниципальное бюджетное общеобразовательное учреждение средняя общеобразовательная школа № 83	620090, г. Екатеринбург, ул. Седова, 46, 366–41–25	Понедельник	15:00 – 18:00	http://школа83.екатеринбург.рф
		Вторник	–	
		Среда	–	
		Четверг	15:00 – 18:00	
		Пятница	–	
Муниципальное автономное общеобразовательное учреждение Гимназия № 104 «Классическая гимназия»	620027, г. Екатеринбург, ул. Лермонтова, 11, 367–48–77	Понедельник	15:00 – 18:00	http://школа104.екатеринбург.рф
		Вторник	–	
		Среда	–	
		Четверг	15:00 – 18:00	
		Пятница	–	
Муниципальное бюджетное общеобразовательное учреждение средняя общеобразовательная школа № 119	620141, г. Екатеринбург, пер. Пугачевский, 5а, 354–33–84	Понедельник	–	http://школа119.екатеринбург.рф
		Вторник	16:00 – 19:00	
		Среда	–	
		Четверг	–	
		Пятница	08:00 – 16:00	
Муниципальное автономное общеобразовательное учреждение средняя общеобразовательная школа с углубленным изучением отдельных предметов № 122	620134, г. Екатеринбург, ул. Ангарская, 54а, 322–92–96	Понедельник	15:00 – 18:00	http://школа122.екатеринбург.рф
		Вторник	–	
		Среда	–	
		Четверг	–	
		Пятница	08:00 – 16:00	
Муниципальное бюджетное	620134, г. Екатеринбург,	Понедельник	14:00 – 18:00	http://ekbschool127.ucoz.ru

2	3	4	5	7
общеобразовательное учреждение средняя общеобразовательная школа № 127	ул. Акулова, 29а, 322-07-50	Вторник	–	http://школа127.екатеринбург.рф
		Среда	14:00 – 18:00	
		Четверг	–	
		Пятница	–	
Муниципальное бюджетное общеобразовательное учреждение средняя общеобразовательная школа № 129	620134, г. Екатеринбург, ул. Кунарская, 28, 322-79-78	Понедельник	–	http://школа129.екатеринбург.рф
		Вторник	–	
		Среда	–	
		Четверг	14:00 – 18:00	
Муниципальное автономное общеобразовательное учреждение средняя общеобразовательная школа № 147	620141, г. Екатеринбург, проезд Теплоходный, 6, 323-57-11	Понедельник	15:00 – 17:00	http://sc147ekb96.jumpa.ru
		Вторник	–	
		Среда	–	
		Четверг	–	
Муниципальное автономное общеобразовательное учреждение средняя общеобразовательная школа с углубленным изучением отдельных предметов № 148	620141, г. Екатеринбург, ул. Бебеля, 150, 323 91 36	Понедельник	14:00 – 17:00	http://школа148.екатеринбург.рф
		Вторник	–	
		Среда	–	
		Четверг	–	
Муниципальное бюджетное общеобразовательное учреждение средняя общеобразовательная школа № 149	620134, г. Екатеринбург, ул. Софыи Перовской, 111, 366-08-61	Понедельник	–	http://школа149.екатеринбург.рф
		Вторник	–	
		Среда	15:00 – 18:00	
		Четверг	–	
Муниципальное автономное общеобразовательное учреждение гимназия № 155	620027, г. Екатеринбург, ул. Челюскинцев, 90, 370-63-95	Понедельник	15:00 – 18:00	http://школа155.екатеринбург.рф
		Вторник	–	
		Среда	–	
		Четверг	–	
Муниципальное автономное общеобразовательное учреждение средняя общеобразовательная школа № 166 с углубленным изучением отдельных предметов	620141, г. Екатеринбург, ул. Пехотинцев, 14, 366-04-14	Понедельник	–	http://ou166.ru
		Вторник	–	
		Среда	15:00 – 18:00	
		Четверг	–	
Муниципальное автономное	620090, г. Екатеринбург,	Понедельник	–	http://школа170.екатеринбург.рф

2	3	4	5	7
общеобразовательное учреждение средняя общеобразовательная школа № 170 с углубленным изучением отдельных предметов	пр. Седова, 28, 366-15-95	Вторник	–	
		Среда	15:00 – 18:00	
		Четверг	–	
		Пятница	–	
Муниципальное автономное общеобразовательное учреждение гимназия № 174	620050, г. Екатеринбург, ул. Седова, д. 21 366-24-74	Понедельник	–	http://гимназия174.екатеринбург.рф
		Вторник	–	
		Среда	15:00 – 18:00	
		Четверг	–	
		Пятница	–	
Муниципальное бюджетное общеобразовательное учреждение средняя общеобразовательная школа № 179	620920, г. Екатеринбург, п. Северка, ул. Строителей, 48, 211-74-57	Понедельник	14:00 – 17:00	http://mousosh179.ucoz.ru
		Вторник	–	
		Среда	–	
		Четверг	–	
		Пятница	–	
Муниципальное бюджетное общеобразовательное учреждение средняя общеобразовательная школа № 183	620046, г. Екатеринбург, ул. Пехотинцев, 4а, 323-80-62	Понедельник	09:00 – 15:00	http://школа183.екатеринбург.рф
		Вторник	–	
		Среда	15:00 – 18:00	
		Четверг	–	
		Пятница	–	
Муниципальное автономное общеобразовательное учреждение средняя общеобразовательная школа № 208 с углубленным изучением отдельных предметов	620107, г. Екатеринбург, ул. Гражданская, 6, 354-15-08	Понедельник	–	http://школа208.екатеринбург.рф
		Вторник	–	
		Среда	15:00 – 18:00	
		Четверг	–	
		Пятница	–	
Муниципальное бюджетное общеобразовательное учреждение средняя общеобразовательная школа № 221	620908, г. Екатеринбург, п. Шuvaкиш, ул. Школьная, 4, 376-12-12	Понедельник	–	http://школа221.екатеринбург.рф
		Вторник	–	
		Среда	–	
		Четверг	14:00 – 18:00	
		Пятница	–	
Муниципальное бюджетное общеобразовательное учреждение средняя общеобразовательная школа № 46	620057, г. Екатеринбург, ул. Ульяновская, 13, 331-90-38	Понедельник	18:30 – 19:30	http://школа46.екатеринбург.рф
		Вторник	–	
		Среда	18:30 – 19:30	
		Четверг	–	
		Пятница	18:00 – 20:00	
Муниципальное бюджетное	620039, г. Екатеринбург,	Понедельник	13:00 – 16:00	http://sc49.ucoz.ru

2	3	4	5	7
общеобразовательное учреждение средняя общеобразовательная школа № 49	ул. Машиностроителей, 26, 338–08–88	Вторник	13:00 – 18:00	http://школа49.екатеринбург.рф
		Среда	13:00 – 16:00	
		Четверг	13:00 – 16:00	
		Пятница	–	
Муниципальное бюджетное общеобразовательное учреждение средняя общеобразовательная школа № 72	620143, г. Екатеринбург, ул. Калинина, 48, 325–31–85	Понедельник	08:00 – 10:00	http://школа72.екатеринбург.рф
		Вторник	16:00 – 18:00	
		Среда	08:00 – 10:00	
		Четверг	16:00 – 18:00	
		Пятница	08:00 – 10:00	
Муниципальное бюджетное общеобразовательное учреждение средняя общеобразовательная школа № 77 имени героя Советского Союза Хомякова Владилена Павловича	620012, г. Екатеринбург, ул. Кузнецова, 5 (учебный корпус), 307–44–99	Понедельник	14:00 – 16:00	http://школа77.екатеринбург.рф
		Вторник	–	
		Среда	–	
		Четверг	14:00 – 16:00	
		Пятница	–	
Муниципальное бюджетное общеобразовательное учреждение средняя общеобразовательная школа № 81	620042, г. Екатеринбург, ул. Избирателей, 68, 325–45–80	Понедельник	14:00 – 16:00	http://школа81.екатеринбург.рф
		Вторник	14:00 – 16:00	
		Среда	14:00 – 16:00	
		Четверг	14:00 – 16:00	
		Пятница	14:00 – 16:00	
Муниципальное бюджетное общеобразовательное учреждение средняя общеобразовательная школа №95	620098, г. Екатеринбург, проспект Космонавтов, 65, 8(343) 330-37-77	Понедельник		http://школа95.екатеринбург.рф/
		Вторник	16.00-18.00	
		Среда		
		Четверг	17.00-18.00	
		Пятница		
Муниципальное бюджетное общеобразовательное учреждение средняя общеобразовательная школа № 98	620907, г. Екатеринбург, п. Садовый, ул. Лунная, 5а 352–68–50	Понедельник	11:30 – 12:30	http://школа98.екатеринбург.рф
		Вторник	16:00 – 17:00	
		Среда	11:30 – 12:30	
		Четверг	11:30 – 12:30	
		Пятница	11:00 – 12:30	
Муниципальное автономное общеобразовательное учреждение гимназия № 99	620017, г. Екатеринбург, ул. Баумана, 17, 349–39–33	Понедельник	–	http://grammarschool99.ru http://гимназия99.екатеринбург.рф
		Вторник	–	
		Среда	13:00 – 14:00	
		Четверг	–	
		Пятница	13:00 – 14:00	

2	3	4	5	7
Муниципальное бюджетное общеобразовательное учреждение средняя общеобразовательная школа № 107	620017, г. Екатеринбург, ул. Краснофлотцев, 28а, 331–69–24	Понедельник	11:00 – 12:30	http://школа107.екатеринбург.рф
		Вторник	15:40 – 16:30	
		Среда	–	
		Четверг	–	
		Пятница	–	
Муниципальное бюджетное общеобразовательное учреждение средняя общеобразовательная школа № 112	620057, г. Екатеринбург, ул. Даниловская, 1, 352–22–16	Понедельник	14:00 – 16:00	http://школа112.екатеринбург.рф
		Вторник	14:00 – 16:00	
		Среда	14:00 – 16:00	
		Четверг	14:00 – 16:00	
		Пятница	14:00 – 16:00	
Муниципальное автономное общеобразовательное учреждение средняя общеобразовательная школа № 113	620042, г. Екатеринбург, ул. Бакинских комиссаров, 50 (учебный корпус), 330–99–77	Понедельник	17:30 – 19:00	http://sc113.edusite.ru http://школа113.екатеринбург.рф
		Вторник	17:30 – 19:00	
		Среда	–	
		Четверг	–	
		Пятница	–	
Муниципальное бюджетное общеобразовательное учреждение средняя общеобразовательная школа № 114	620057, г. Екатеринбург, ул. Ползунова, 36, 352–39–13	Понедельник	16:00 – 18:00	http://школа114.екатеринбург.рф
		Вторник	16:00 – 18:00	
		Среда	–	
		Четверг	16:00 – 18:00	
		Пятница	–	
Муниципальное бюджетное общеобразовательное учреждение средняя общеобразовательная школа № 115	620039, г. Екатеринбург, ул. Фестивальная, 25, 338–51–41	Понедельник	15:00 – 18:00	http://школа115.екатеринбург.рф
		Вторник	–	
		Среда	15:00 – 18:00	
		Четверг	–	
		Пятница	14:00 – 17:00	
Муниципальное бюджетное общеобразовательное учреждение средняя общеобразовательная школа № 117	620039, г. Екатеринбург, переулок Черниговский, 8, 333–50–85	Понедельник	–	http://школа117.екатеринбург.рф
		Вторник	16:00 – 18:00	
		Среда	–	
		Четверг	–	
		Пятница	17:00 – 19:00	
Муниципальное бюджетное общеобразовательное учреждение средняя общеобразовательная школа № 136	620017, г. Екатеринбург, пр. Космонавтов, 54а, 331–23–27	Понедельник	–	http://школа136.екатеринбург.рф
		Вторник	15:00 – 18:00	
		Среда	–	
		Четверг	09:00 – 12:00	
		Пятница	–	

2	3	4	5	7
Муниципальное автономное общеобразовательное учреждение средняя общеобразовательная школа № 138	620135, г. Екатеринбург, ул. Шефская, 87а, 333-63-76	Понедельник	11:00 – 12:00	http://школа138.екатеринбург.рф
		Вторник	15:00 – 16:00	
		Среда	18:50 – 19:30	
		Четверг	–	
		Пятница	–	
Муниципальное автономное общеобразовательное учреждение гимназия № 144	620088, г. Екатеринбург, ул. Банникова, 2, 360-62-28	Понедельник	08:00 – 12:00	http://гимназия144.екатеринбург.рф
		Вторник	14:00 – 17:00	
		Среда	08:00 – 12:00	
		Четверг	14:00 – 17:00	
		Пятница	08:00 – 12:00	
Муниципальное автономное общеобразовательное учреждение средняя общеобразовательная школа № 167	620057, г. Екатеринбург, ул. Фрезеровщиков , 84а. тел.: 8(343)306-53-20	Понедельник		http://школа167.екатеринбург.рф/
		Вторник	10:00-16:00	
		Среда		
		Четверг	10:00-16:00	
		Пятница		
Муниципальное автономное общеобразовательное учреждение средняя общеобразовательная школа № 178 с углубленным изучением отдельных предметов	620098, г. Екатеринбург, ул. Коммунистическая, 53 (учебный корпус). 336 97 04	Понедельник	17:00 – 19:00	http://школа178.екатеринбург.рф
		Вторник	–	
		Среда	–	
		Четверг	–	
		Пятница	–	
Муниципальное автономное общеобразовательное учреждение Гимназия №205 "Театр"	620088, г. Екатеринбург, ул. Кировградская, 66 8(343)366-30-06	Понедельник	16:00-17:30	гимназия205.екатеринбург.рф
		Вторник		
		Среда		
		Четверг		
		Пятница		
		Суббота	14:00-16:00	
Муниципальное бюджетное общеобразовательное учреждение средняя общеобразовательная школа № 18	620144, г. Екатеринбург, ул. Авиационная 18, 300-18-55	Понедельник	16:00 – 18:00	http://школа18.екатеринбург.рф
		Вторник	-	
		Среда	10:00 – 12:00	
		Четверг	-	
		Пятница	–	
		Вторник	-	
Муниципальное бюджетное общеобразовательное учреждение – средняя	620010, г. Екатеринбург, ул. Инженерная, 44 , 258-10-30	Понедельник	19:00 – 20:00	http://школа20.екатеринбург.рф
		Вторник	19:00 – 20:00	
		Среда	19:00 – 20:00	

2	3	4	5	7
общеобразовательная школа № 20		Четверг	13:00 – 14:00	
		Пятница	–	
Муниципальное бюджетное общеобразовательное учреждение средняя общеобразовательная школа № 21	620085, г. Екатеринбург, ул. Патриса Лумумбы, 79, 256–83–77	Понедельник	08:00 – 16:00	http://школа21.екатеринбург.рф
		Вторник	08:00 – 16:00	
		Среда	08:00 – 16:00	
		Четверг	08:00 – 16:00	
		Пятница	08:00 – 16:00	
Муниципальное автономное общеобразовательное учреждение средняя общеобразовательная школа № 32 с углублённым изучением отдельных предметов	620085, г. Екатеринбург, ул. Крестинского, 33 260–96–57	Понедельник	–	http://школа32.екатеринбург.рф
		Вторник	15:00 – 17:00	
		Среда	15:00 – 17:00	
		Четверг	15:00 – 17:00	
		Пятница	15:00 – 17:00	
Муниципальное бюджетное общеобразовательное учреждение гимназия №39	620144, г. Екатеринбург, ул. Союзная, 26, 260–61–98	Понедельник	08:00 – 13:00	http://ecole39.ru http://гимназия39.екатеринбург.рф
		Вторник	08:00 – 13:00	
		Среда	08:00 – 13:00	
		Четверг	08:00 – 13:00	
		Пятница	08:00 – 13:00	
Муниципальное автономное общеобразовательное учреждение средняя общеобразовательная школа № 44	620085, г. Екатеринбург, ул. Санаторная, 20, 256–41–31	Понедельник	17:00 – 19:00	http://школа44.екатеринбург.рф
		Вторник	–	
		Среда	17:00 – 19:00	
		Четверг	–	
		Пятница	17:00 – 19:00	
Муниципальное бюджетное общеобразовательное учреждение средняя общеобразовательная школа № 52	620024, г. Екатеринбург, ул. Бисертская, 30 255–67–87, 255–65–05	Понедельник	15:00 – 16:00	http://школа52.екатеринбург.рф
		Вторник	12:00 – 14:00	
		Среда	10:00 – 11:00	
		Четверг	17:00 – 18:00	
		Пятница	10:00 – 11:00	
Муниципальное бюджетное общеобразовательное учреждение средняя общеобразовательная школа № 59	620087, г. Екатеринбург, пер. Короткий, 7, 210–75–98	Понедельник	12:00 – 18:00	http://школа59.екатеринбург.рф
		Вторник	–	
		Среда	12:00 – 18:00	
		Четверг	–	
		Пятница	08:00 – 15:00	
Муниципальное бюджетное общеобразовательное учреждение средняя общеобразовательная	620085, г. Екатеринбург, ул. Ферганская, 22а,	Понедельник	–	http://школа61.екатеринбург.рф
		Вторник	17:00 – 19:00	
		Среда	–	

2	3	4	5	7
школа № 61 с углубленным изучением отдельных предметов	297–10–01, 297–10–01	Четверг	17:00 – 19:00	
		Пятница	–	
Муниципальное бюджетное общеобразовательное учреждение средняя общеобразовательная школа № 84	620 048, г. Екатеринбург, ул. Листопадная, 4, 255–99–99	Понедельник	09:00 – 15:00	http://школа84.екатеринбург.рф
		Вторник	14:00 – 16:00	
		Среда	14:00 – 16:00	
		Четверг	–	
		Пятница	–	
Муниципальное бюджетное общеобразовательное учреждение средняя общеобразовательная школа №86	620010, г. Екатеринбург, пер. Многостаночников, 21, 258–11–52	Понедельник	–	http://школа86.екатеринбург.рф
		Вторник	18:00 – 20:00	
		Среда	–	
		Четверг	18:00 – 20:00	
		Пятница	–	
Муниципальное бюджетное образовательное учреждение средняя общеобразовательная школа № 87	620085, г. Екатеринбург, ул. Ферганская, 22, 210–64–45	Понедельник	17:30 – 19:00	http://shkola-87.ucoz.ru http://школа87.екатеринбург.рф
		Вторник	–	
		Среда	17:30 – 19:00	
		Четверг	–	
		Пятница	–	
Муниципальное автономное общеобразовательное учреждение средняя общеобразовательная школа № 91 с углубленным изучением отдельных предметов	620087, г. Екатеринбург, ул. Павлодарская, 40, 218–36–39	Понедельник	–	http://школа91.екатеринбург.рф
		Вторник	17:30 – 20:00	
		Среда	–	
		Четверг	17:30 – 20:00	
		Пятница	–	
Муниципальное автономное общеобразовательное учреждение средняя общеобразовательная школа № 102	620130, г. Екатеринбург, ул. Чайковского, 70, 260–85–03	Понедельник	–	http://школа102.екатеринбург.рф
		Вторник	16:00 – 18:00	
		Среда	–	
		Четверг	16:00 – 18:00	
		Пятница	–	
Муниципальное бюджетное учреждение средняя общеобразовательная школа № 105	620010, г. Екатеринбург, ул. Косарева, 9, 258–43–52	Понедельник	–	http://школа105.екатеринбург.рф
		Вторник	–	
		Среда	17:30 – 19:30	
		Четверг	–	
		Пятница	–	
Муниципальное автономное общеобразовательное учреждение средняя общеобразовательная	620130, г. Екатеринбург, ул. Титова, 28а, 210-84-40	Понедельник	18:15 – 19:30	http://школа106.екатеринбург.рф
		Вторник	-	
		Среда	18:15 – 19:30	

2	3	4	5	7
школа № 106		Четверг	-	
		Пятница	-	
Муниципальное бюджетное общеобразовательное учреждение средняя общеобразовательная школа № 131	620023, г. Екатеринбург, ул. Гаршина, 86, 263-48-85	Понедельник	18:00 – 20:00	http://школа131.екатеринбург.рф
		Вторник	-	
		Среда	19:00 – 20:00	
		Четверг	-	
		Пятница	-	
Муниципальное автономное общеобразовательное учреждение средняя общеобразовательная школа № 132	620010, г. Екатеринбург, ул. Бородина, 1, 258-41-94	Понедельник	17:00 – 19:00	http://school132.ucoz.ru http://школа132.Екатеринбург.рф
		Вторник	-	
		Среда	17:00 – 19:00	
		Четверг	17:00 – 19:00	
		Пятница	-	
Муниципальное автономное общеобразовательное учреждение лицей № 135	620010, г. Екатеринбург, ул. Альпинистов, 27, 258-04-11	Понедельник	16:00 – 18:00	http://лицей135.екатеринбург.рф
		Вторник	16:00 – 19:30	
		Среда	17:00 – 19:00	
		Четверг	11:00 – 13:00	
		Пятница	11:00 – 13:00	
Муниципальное бюджетное общеобразовательное учреждение средняя общеобразовательная школа № 137	620904, г. Екатеринбург, п. Шабровский, ул. Ленина, 45, 370-98-37	Понедельник	09:00 – 14:00	http://школа137.екатеринбург.рф
		Вторник	-	
		Среда	14:00 – 18:00	
		Четверг	-	
		Пятница	-	
		Суббота	09:00-16:00	
Муниципальное бюджетное общеобразовательное учреждение средняя общеобразовательная школа № 142	620902, г. Екатеринбург, с. Горный Щит, ул. Ленина, 15а, 266-03-33	Понедельник	-	http://школа142.екатеринбург.рф
		Вторник	-	
		Среда	-	
		Четверг	-	
		Пятница	14:00 – 15:00	
		Суббота	11:00 – 12:00	
Муниципальное автономное общеобразовательное учреждение средняя общеобразовательная школа № 156	620103, г. Екатеринбург, ул. Эскадронная, 24, 255-88-28	Понедельник	16:00 – 19:00	http://ekb156.ru http://школа156.екатеринбург.рф
		Вторник	-	
		Среда	14:00 – 16:00	
		Четверг	-	
		Пятница	10:00 – 13:00	
Муниципальное бюджетное	620073, г. Екатеринбург,	Понедельник	15:00 – 18:00	http://гимназия177.екатеринбург.рф

2	3	4	5	7
общеобразовательное учреждение гимназия № 177	ул. Крестинского, 45, 218-58-93	Вторник	–	
		Среда	–	
		Четверг	15:00 – 18:00	
		Пятница	–	
Муниципальное автономное общеобразовательное учреждение лицей № 180 «Полифорум»	620073, г. Екатеринбург, ул. Крестинского, 43, 218-48-58, 218-48-53	Понедельник	17:00 – 19:00	http://lyceum180.ru http://полифорум.екатеринбург.рф
		Вторник	–	
		Среда	17:00 – 19:00	
		Четверг	–	
		Пятница	17:00 – 19:00	
Муниципальное автономное общеобразовательное учреждение средняя общеобразовательная школа № 197	620089, г. Екатеринбург, ул. Крестинского, 45 218-98-65, 218-93-72	Понедельник		http://школа197.екатеринбург.рф
		Вторник		
		Среда	8:00 – 11:00	
		Четверг		
		Пятница	15:00 – 18:00	
Муниципальное автономное общеобразовательное учреждение средняя общеобразовательная школа № 200 с углублённым изучением отдельных предметов	620073, г. Екатеринбург, ул. Крестинского, 39, 218-44-14	Понедельник	–	http://school-200.ru http://школа200.екатеринбург.рф
		Вторник	–	
		Среда	17:00 – 19:00	
		Четверг	–	
		Пятница	17:00 – 19:00	
Муниципальное автономное учреждение дополнительного образования Дворец детского (юношеского) творчества «Химмашевец»	620010, г. Екатеринбург, ул. Грибоедова, 11а, 258-24-70, 258-25-63	Понедельник	10.00 - 20.00	http://ddt-himmash/uralschool.ru
		Вторник	10.00 - 17.00	
		Среда	-	
		Четверг	10.00 - 17.00	
		Пятница	-	
Муниципальное автономное учреждение дополнительного образования Дом детского творчества «РАДУГА»	620085, г. Екатеринбург, ул. Титова, 34, 297-15-70, 297-16-33	Понедельник	14.00 – 16.00	http://raduga.uralschool.ru
		Вторник	14.00 – 16.00	
		Среда	14.00 – 16.00	
		Четверг	14.00 – 16.00	
		Пятница	14.00 – 16.00	
Муниципальное автономное общеобразовательное учреждение – средняя общеобразовательная школа № 7	620100, г. Екатеринбург, ул. Куйбышева, 100а, 261-65-50	Понедельник	–	http://школа7.екатеринбург.рф
		Вторник	17:00 – 19:00	
		Среда	–	
		Четверг	–	
		Пятница	–	
Муниципальное автономное	620026 г. Екатеринбург,	Понедельник	16:30 – 19:00	dla8.ru

2	3	4	5	7
общеобразовательное учреждение Гимназия № 8 « Лицей им. С.П.Дягилева»	ул. Луначарского, 173, 254–27–44	Вторник	16:30 – 19:00	гимназия8.екатеринбург.рф
		Среда	16:30 – 19:00	
		Четверг	16:30 – 19:00	
		Пятница	16:30 – 19:00	
Муниципальное автономное общеобразовательное учреждение – гимназия № 13	620026, г. Екатеринбург, ул. Карла Маркса, 33, 254–25–37	Понедельник	–	http://gimnaz13.ru http://гимназия13.екатеринбург.рф
		Вторник	16:00 – 18:00	
		Среда	–	
		Четверг	16:00 – 18:00	
		Пятница	14:00 – 16:00	
Муниципальное автономное общеобразовательное учреждение средняя общеобразовательная школа № 14	620089, г. Екатеринбург, ул. Саввы Белых, 7, 260–48–55, 210–33–49	Понедельник	08:00 – 10:00	http://школа14.екатеринбург.рф
		Вторник	–	
		Среда	16:00 – 18:00	
		Четверг	–	
		Пятница	–	
Муниципальное автономное общеобразовательное учреждение – средняя общеобразовательная школа № 15	620030, г. Екатеринбург, ул. Каменотесов, 9, 261–91–66	Понедельник	09:00 – 17:00	http://школа15.екатеринбург.рф
		Вторник	09:00 – 17:00	
		Среда	09:00 – 18:00	
		Четверг	09:00 – 17:00	
		Пятница	09:00 – 17:00	
Муниципальное автономное общеобразовательное учреждение – средняя общеобразовательная школа № 26	620082, г. Екатеринбург, ул. Трубочёва, 76, 261–90–16, 261–88–08	Понедельник	09:00 – 16:00	http://школа26.екатеринбург.рф
		Вторник	09:00 – 16:00	
		Среда	16:00 – 18:00	
		Четверг	09:00 – 16:00	
		Пятница	09:00 – 16:00	
Муниципальное автономное общеобразовательное учреждение – средняя общеобразовательная школа № 28	620089, г. Екатеринбург, ул. Луганская, 1, 260–52–76	Понедельник	13:00 – 14:00	http://школа28.екатеринбург.рф
		Вторник	13:00 – 14:00	
		Среда	13:00 – 14:00	
		Четверг	13:00 – 14:00	
		Пятница	13:00 – 14:00	
			17:00 – 19:00	
Муниципальное автономное общеобразовательное учреждение средняя общеобразовательная школа с углубленным изучением отдельных предметов № 53	620007 г. Екатеринбург, ул. Хвойная, 91, 252–02–41	Понедельник	09:00 – 17:00	http://школа53.екатеринбург.рф
		Вторник	09:00 – 17:00	
		Среда	09:00 – 17:00	
		Четверг	09:00 – 17:00	
		Пятница	09:00 – 17:00	

2	3	4	5	7
Муниципальное автономное общеобразовательное учреждение средняя общеобразовательная школа № 60	620060, г. Екатеринбург, ул. Реактивная, 31, 252-03-28	Понедельник	15:00 – 17:00	http://школа60.екатеринбург.рф
		Вторник	15:00 – 17:00	
		Среда	15:00 – 18:00	
		Четверг	15:00 – 17:00	
		Пятница	15:00 – 17:00	
Муниципальное автономное общеобразовательное учреждение средняя общеобразовательная школа № 62	620100, г. Екатеринбург, ул. Большакова, 18, 261-06-75, 261-06-82	Понедельник	–	http://62school.ru http://школа62.екатеринбург.рф
		Вторник	18:00 – 19:00	
		Среда	–	
		Четверг	18:00 – 19:00	
		Пятница	–	
Муниципальное автономное общеобразовательное учреждение средняя общеобразовательная школа № 71	620007, г. Екатеринбург, ул. Новая, 3, 252-00-20, 252-00-01	Понедельник	15:00 – 18:00	http://школа71.екатеринбург.рф
		Вторник	08:00 – 17:00	
		Среда	09:00 – 17:00	
		Четверг	09:00 – 17:00	
		Пятница	09:00 – 15:00	
Муниципальное автономное общеобразовательное учреждение средняя общеобразовательная школа № 76 с углубленным изучением отдельных предметов	620026, г. Екатеринбург, ул. Луначарского, 200, 261-55-83, 261-75-54	Понедельник	–	http://school76.ru http://школа76.екатеринбург.рф
		Вторник	–	
		Среда	13:00 – 14:00	
		Четверг	–	
		Пятница	17:30 – 19:00	
Муниципальное автономное общеобразовательное учреждение средняя общеобразовательная школа № 92	620025, г. Екатеринбург, ул. Ракетная, 6, 252-68-58, 252-69-91	Понедельник	–	http://школа92.екатеринбург.рф
		Вторник	15:00 – 17:00	
		Среда	–	
		Четверг	15:00 – 17:00	
		Пятница	–	
Муниципальное автономное общеобразовательное учреждение – гимназия № 94	620075, г. Екатеринбург, ул. Бажова, 13, 355-27-07, 355-27-12	Понедельник	17:00 – 19:00	http://gim94.ru http://гимназия94.екатеринбург.рф
		Вторник	–	
		Среда	17:00 – 19:00	
		Четверг	–	
		Пятница	–	
Муниципальное автономное общеобразовательное учреждение средняя общеобразовательная школа № 96	6201328, г. Екатеринбург, ул. Байкальская, 41, 262-08-71	Понедельник	–	http://школа-96.рф http://школа96.екатеринбург.рф
		Вторник	17:00 – 19:00	
		Среда	–	
		Четверг	17:00 – 19:00	
		Пятница	–	

2	3	4	5	7
Муниципальное автономное общеобразовательное учреждение средняя общеобразовательная школа № 97 им. А.В.Гуменюка	620061, г. Екатеринбург, п. Исток, ул. Механизаторов, 1, 252–71–75	Понедельник	18:00 – 19:30	http://shkola97.ru http://школа97.екатеринбург.рф
		Вторник	–	
		Среда	18:00 – 19:30	
		Четверг	–	
		Пятница	18:00 – 19:30	
Муниципальное автономное общеобразовательное учреждение лицей № 110 им. Л.К. Гришиной	620075, Екатеринбург, ул. Бажова, 124, 350–25–84	Понедельник	–	http://licey110.ru http://лицей110.екатеринбург.рф
		Вторник	–	
		Среда	–	
		Четверг	18:00 – 19:30	
		Пятница	–	
		Суббота	10:00 – 13:00	
Муниципальное автономное общеобразовательное учреждение Гимназия № 210 «Корифей»	620138, г. Екатеринбург, ул. Байкальская, 29, 262–00–25, 262–00–38	Понедельник	–	http://koriphey.ru http://гимназия210.екатеринбург.рф
		Вторник	–	
		Среда	15:00 – 18:00	
		Четверг	–	
		Пятница	17:00 – 19:00	
Муниципальное общеобразовательное бюджетное учреждение – средняя общеобразовательная школа № 24	620033, г. Екатеринбург, ул. Севастопольская, 1	Понедельник	–	http://sc24.ucoz.ru
		Вторник	15:00 – 17:00	
		Среда	15:00 – 17:00	
		Четверг	15:00 – 17:00	
		Пятница	–	
Муниципальное бюджетное общеобразовательное учреждение гимназия № 35	620137, г. Екатеринбург, ул. Июльская, 32	Понедельник	–	http://гимназия35.екатеринбург.рф
		Вторник	15:00 – 17:00	
		Среда	15:00 – 17:00	
		Четверг	15:00 – 17:00	
		Пятница	–	
Муниципальное автономное общеобразовательное учреждение гимназия №37	620075, г. Екатеринбург ул.Первомайская, д.59 Тел.(343) 350-12-37	Понедельник		http://гимназия37.екатеринбург.рф
		Вторник	15.00-18.00	
		Среда		
		Четверг		
		Пятница	15.00-18.00	
Муниципальное автономное общеобразовательное учреждение – Гимназия № 47	620067, г. Екатеринбург, ул. Советская, 24а	Понедельник	–	http://gimnazium47.ru
		Вторник	15:00 – 17:00	
		Среда	15:00 – 17:00	
		Четверг	15:00 – 17:00	

2	3	4	5	7
		Пятница	–	
Муниципальное бюджетное общеобразовательное учреждение средняя общеобразовательная школа № 82	620089, г. Екатеринбург, ул. Бетонщиков, 3	Понедельник	–	http://школа82.екатеринбург.рф
		Вторник	15:00 – 17:00	
		Среда	15:00 – 17:00	
		Четверг	15:00 – 17:00	
		Пятница	–	
Муниципальное бюджетное общеобразовательное учреждение гимназия № 108	620137, г. Екатеринбург, ул. Академическая, 16	Понедельник	–	http://гимназия-108.рф http://гимназия108.екатеринбург.рф
		Вторник	15:00 – 17:00	
		Среда	15:00 – 17:00	
		Четверг	15:00 – 17:00	
		Пятница	–	
Муниципальное бюджетное общеобразовательное учреждение – средняя общеобразовательная школа № 125	620137, г. Екатеринбург, ул. Чекистов, 21	Понедельник	–	http://школа125.екатеринбург.рф
		Вторник	15:00 – 17:00	
		Среда	15:00 – 17:00	
		Четверг	15:00 – 17:00	
		Пятница	–	
Муниципальное автономное общеобразовательное учреждение Лицей № 130	620049, г. Екатеринбург, ул. Студенческая, 26	Понедельник	–	http://lyceum130.ru http://лицей130.екатеринбург.рф
		Вторник	15:00 – 17:00	
		Среда	15:00 – 17:00	
		Четверг	15:00 – 17:00	
		Пятница	–	
Муниципальное бюджетное общеобразовательное учреждение средняя общеобразовательная школа № 134	620078, г. Екатеринбург, ул. Комсомольская, 74	Понедельник	–	http://школа134.екатеринбург.рф
		Вторник	15:00 – 17:00	
		Среда	15:00 – 17:00	
		Четверг	15:00 – 17:00	
		Пятница	–	
Муниципальное бюджетное общеобразовательное учреждение средняя общеобразовательная школа № 146	620041, г. Екатеринбург, ул. Уральская, 50а	Понедельник	–	http://ekb-school146.ru http://школа146.екатеринбург.рф
		Вторник	15:00 – 17:00	
		Среда	15:00 – 17:00	
		Четверг	15:00 – 17:00	
		Пятница	–	
Муниципальное бюджетное общеобразовательное учреждение средняя общеобразовательная школа №150	620072, г.Екатеринбург, улица 40-летия Комсомола, 22а т. 347-68-39	Понедельник		http://xn--150-5cd3cgu2f.xn--80acgfbsl1azdqr.xn--p1ai/
		Вторник		
		Среда	13.00-16.00	
		Четверг	13.00-16.00	

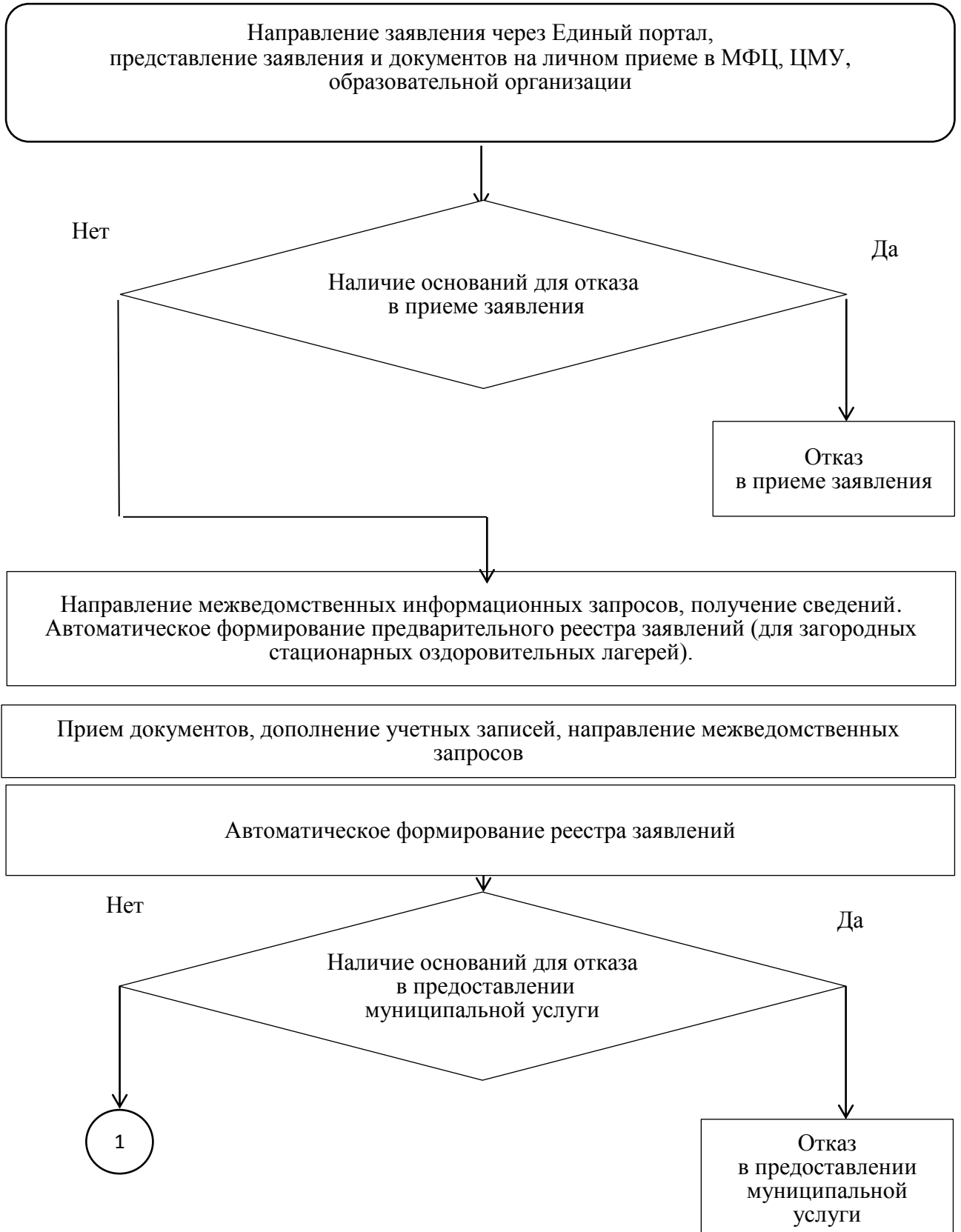
2	3	4	5	7
		Пятница	13.00-16.00	
Муниципальное бюджетное общеобразовательное учреждение средняя общеобразовательная школа № 157	620072, г. Екатеринбург, ул. Новгородцевой, 9а	Понедельник	–	http://school157ekb.ru http://школа157.екатеринбург.рф
		Вторник	15:00 – 17:00	
		Среда	15:00 – 17:00	
		Четверг	15:00 – 17:00	
		Пятница	–	
Муниципальное автономное общеобразовательное учреждение средняя общеобразовательная школа № 164	620072, г. Екатеринбург, ул. Новгородцевой, 17а	Понедельник	–	http://школа164.екатеринбург.рф
		Вторник	15:00 – 17:00	
		Среда	15:00 – 17:00	
		Четверг	15:00 – 17:00	
		Пятница	–	
Муниципальное автономное общеобразовательное учреждение средняя общеобразовательная школа № 165	620072, г. Екатеринбург, ул. Садовая, 18	Понедельник	–	http://школа165.екатеринбург.рф
		Вторник	15:00 – 17:00	
		Среда	15:00 – 17:00	
		Четверг	15:00 – 17:00	
		Пятница	–	
Муниципальное бюджетное общеобразовательное учреждение гимназия № 176	620072, г. Екатеринбург, ул. Рассветная, 9	Понедельник	–	http://гимназия176.екатеринбург.рф
		Вторник	15:00 – 17:00	
		Среда	15:00 – 17:00	
		Четверг	15:00 – 17:00	
		Пятница	–	

ПЕРЕЧЕНЬ

загородных стационарных оздоровительных лагерей муниципального образования «город Екатеринбург»

Наименование лагеря	Почтовый адрес
Департамент образования Администрации города Екатеринбурга	
Муниципальное бюджетное учреждение Детский оздоровительный лагерь «Чайка»	624022, Свердловская обл., г. Сысерть
Администрация Верх-Исетского района города Екатеринбурга	
Муниципальное бюджетное учреждение Детский оздоровительный лагерь «Красная гвоздика»	624022, Свердловская обл., г. Сысерть
Администрация Железнодорожного района города Екатеринбурга	
Муниципальное бюджетное учреждение Детский оздоровительный лагерь «Приозерный»	624175, Свердловская обл., Невьянский р-н, п. Таватуй
Муниципальное бюджетное учреждение Детский оздоровительный лагерь «имени А.Гайдара»	620027, Свердловская обл., Первоуральский р-н, ст. Хрустальная
Муниципальное бюджетное учреждение Детский оздоровительный лагерь «Бригантина»	624020, Свердловская обл., Сысертский р-н, п. Верхняя Сысерть
Администрация Кировского района города Екатеринбурга	
Муниципальное бюджетное учреждение Детский оздоровительный лагерь «Мечта»	623270, Свердловская обл., г. Ревда, р-н Чусоводстрой
Муниципальное бюджетное учреждение Детский оздоровительный лагерь «Уральские самоцветы»	624020, Свердловская обл., п. Верхняя Сысерть
Муниципальное автономное учреждение - Детский оздоровительный лагерь «Буревестник»	624020, Свердловская область, Сысертский район, город Сысерть
Администрация Ленинского района города Екатеринбурга	
Муниципальное бюджетное учреждение Детский оздоровительный лагерь «Волна»	624175, Свердловская обл., Невьянский р-н, п. Таватуй
Муниципальное бюджетное учреждение Детский оздоровительный лагерь «Изумруд»	623376, Свердловская обл., Полевской р-н, п. Курганово
Муниципальное бюджетное учреждение Детский оздоровительный лагерь им. Титова	624020, Свердловская обл., Сысертский р-н, п. Верхняя Сысерть
Администрация Октябрьского района города Екатеринбурга	
Муниципальное бюджетное учреждение Детский оздоровительный лагерь «Каменный Цветок»	624175, Свердловская обл., Невьянский р-н, п. Таватуй
Муниципальное автономное учреждение	620021, Свердловская обл., Сысертский р-н,

Наименование лагеря	Почтовый адрес
детский оздоровительный лагерь «Маяк»	2,9 км (на северо-востоке города Сысерть)
Администрация Орджоникидзевского района города Екатеринбурга	
Муниципальное бюджетное учреждение Детский оздоровительный лагерь «Расветный»	624020, Свердловская обл., Сысертский р-н, с. Кадниково
Муниципальное бюджетное учреждение - детский оздоровительный лагерь «Космос»	624013, Свердловская область, Сысертский район, в 1 км западнее
Администрация Чкаловского района города Екатеринбурга	
Муниципальное бюджетное учреждение Детский оздоровительный лагерь «Заря»	624013, Свердловская обл., Сысертский р-н, с. Кадниково
Муниципальное бюджетное учреждение Детский оздоровительный лагерь «Спутник»	620001, Свердловская обл., Сысертский р-н, г. Арамиль, ул. Красногорская, д. 2

Блок-схема
предоставления муниципальной услуги



Приложение № 5 к Постановлению
Администрации города Екатеринбурга
от _____ № _____

Форма заявления о предоставлении путевки
в санаторий (санаторно-оздоровительный лагерь круглогодичного действия)

Администрация города Екатеринбурга

(фамилия, имя, отчество заявителя)

Место регистрации (адрес): _____

Телефон (сотовый): _____

Телефон (домашний): _____

Телефон (рабочий): _____

E-mail: _____

Документ, удостоверяющий личность:

_____, № _____,
(серия) (номер)

выдан _____,
(кем, когда)

Место работы: _____

ЗАЯВЛЕНИЕ

Прошу предоставить путевку для моего ребенка _____,

(фамилия, имя, отчество)

дата рождения: _____, в _____

(наименование организации оздоровления и отдыха)

на период _____.

(указать месяц календарного года, смену)

При отсутствии путевок в вышеуказанный санаторий, санаторно-оздоровительный лагерь круглогодичного действия прошу предоставить путевку в

(указать наименование санатория, санаторно-оздоровительного лагеря круглогодичного действия)

(указать смену)
или

В

(указать наименование санатория, санаторно-оздоровительного лагеря круглогодичного действия)

(указать смену)

О себе сообщаю следующие сведения:

- являюсь опекуном (попечителем, приемным родителем) ребенка-сироты, ребенка, оставшегося без попечения родителей
- являюсь получателем ежемесячного пособия на ребенка (для малообеспеченных (малоимущих) семей)
- являюсь получателем пособия по безработице
- являюсь родителем несовершеннолетнего из многодетной семьи
- являюсь родителем несовершеннолетнего, получающего пенсию по случаю потери кормильца
- являюсь родителем несовершеннолетнего, вернувшегося из воспитательной колонии или специального учреждения закрытого типа
- являюсь родителем несовершеннолетнего, нуждающегося в санаторном лечении
- являюсь родителем ребенка, имеющего право на получение мест в организациях оздоровления и отдыха во внеочередном или первоочередном порядке (в соответствии с приложением № 6 Административного регламента)

_____ Я, _____, _____

(фамилия, имя, отчество заявителя)

в соответствии со статьей 9 Федерального закона от 27.07.2006 № 152-ФЗ «О персональных данных» даю согласие на обработку оператором моих персональных данных в следующем объеме: фамилия, имя, отчество, дата рождения, адрес места жительства, телефон, серия, номер и дата выдачи документа, удостоверяющего личность, наименование органа, выдавшего документ, удостоверяющий личность, реквизиты документов, указанных в настоящем заявлении, сведения о доходах, информация о назначенных и выплаченных суммах пособий (компенсаций); персональных данных моего ребенка в следующем объеме: фамилия, имя, отчество, дата рождения, серия, номер и дата выдачи свидетельства о рождении, адрес места проживания (пребывания), информация о назначенных и выплаченных суммах пособий (компенсаций).

Прошу информировать меня о ходе предоставления муниципальной услуги

- по адресу электронной почты: _____
- по телефону: _____
- по почтовому адресу: _____

согласен на предоставление подлинников документов другим законным представителем ребенка

(подпись заявителя)

(дата подачи заявления)

Продолжение приложения № 5 к
Постановлению Администрации
города Екатеринбурга
от _____ № _____

Расписка

в приеме документов

(фамилия, имя, отчество заявителя) _____ (дата)

подал(а) заявление о предоставлении путевки для _____

(фамилия, имя, отчество ребенка)

в _____

(наименование оздоровительного учреждения)

На период _____

(продолжительность смены)

Заявлению присвоен регистрационный номер _____

Документы принял:

(должность) _____ (личная подпись) _____ (фамилия, инициалы)

Приложение № 5-1 к Постановлению
Администрации города Екатеринбурга
от _____ № _____

Форма заявления о предоставлении путевки
в загородный стационарный оздоровительный лагерь,

Администрация города Екатеринбурга

(фамилия, имя, отчество заявителя)

Место регистрации (адрес): _____

Телефон (сотовый): _____

Телефон (домашний): _____

Телефон (рабочий): _____

E-mail: _____

Документ, удостоверяющий личность:

_____, № _____,
(серия) (номер)

выдан _____,
(кем, когда)

Место работы: _____

ЗАЯВЛЕНИЕ

Прошу предоставить путевку для моего ребенка _____

(фамилия, имя, отчество)

дата рождения: _____, в _____

(наименование желаемого лагеря)

на период _____
(указать смену)

При отсутствии путевок в вышеуказанный загородный стационарный оздоровительный лагерь прошу предоставить путевку в _____

_____ (указать наименование лагеря)

_____ (указать смену)

или в _____

_____ (указать наименование лагеря)

_____ (указать смену)

О себе сообщаю следующие сведения:

- являюсь опекуном (попечителем, приемным родителем) ребенка-сироты, ребенка, оставшегося без попечения родителей
- являюсь получателем ежемесячного пособия на ребенка (для малообеспеченных (малоимущих) семей)
- являюсь получателем пособия по безработице
- являюсь родителем несовершеннолетнего из многодетной семьи
- являюсь родителем несовершеннолетнего, получающего пенсию по случаю потери кормильца
- являюсь родителем несовершеннолетнего, вернувшегося из воспитательной колонии или специального учреждения закрытого типа
- являюсь родителем ребенка, имеющего право на получение мест в организациях оздоровления и отдыха во внеочередном или первоочередном порядке (в соответствии с приложением № 6 Административного регламента)

Я, _____, (фамилия, имя, отчество заявителя)

в соответствии со статьей 9 Федерального закона от 27.07.2006 № 152-ФЗ «О персональных данных» даю согласие на обработку оператором моих персональных данных в следующем объеме: фамилия, имя, отчество, дата рождения, адрес места жительства, телефон, серия, номер и дата выдачи документа, удостоверяющего личность, наименование органа, выдавшего документ, удостоверяющий личность, реквизиты документов, указанных в настоящем заявлении, сведения о доходах, информация о назначенных и выплаченных суммах пособий (компенсаций); персональных данных моего ребенка в следующем объеме: фамилия, имя, отчество, дата рождения, серия, номер и дата выдачи свидетельства о рождении, адрес места проживания (пребывания), информация о назначенных и выплаченных суммах пособий (компенсаций).

- в случае отсутствия путевок, размер компенсации которых составляет 100% от средней стоимости путевки, определенной Постановлением Правительства Свердловской области от 03.08.2017 № 558-ПП, отсутствия путевок, предоставляемых на безвозмездной основе, даю свое согласие на получение путевки, размер компенсации которой составляет 80% от средней стоимости путевки.

Прошу информировать меня о ходе предоставления муниципальной услуги

- по адресу электронной почты: _____
- по телефону: _____
- по почтовому адресу: _____

согласен на предоставление подлинников документов другим законным представителем ребенка

(подпись заявителя)

(дата подачи заявления)

Расписка

в приеме документов

(фамилия, имя, отчество заявителя)

(дата)

подал(а) заявление о предоставлении путевки для _____

(фамилия, имя, отчество ребенка)

В _____
(наименование желаемого загородного стационарного оздоровительного лагеря)

на период _____,
(продолжительность смены)

В _____
(наименование желаемого загородного стационарного оздоровительного лагеря)

на период _____,
(продолжительность смены)

В _____
(наименование желаемого загородного стационарного оздоровительного лагеря)

на период _____.
(продолжительность смены)

Заявлению присвоен регистрационный номер _____

Документы принял:

(должность)

(личная подпись)

(фамилия, инициалы)

Приложение № 5-1 к Постановлению
Администрации города Екатеринбурга
от _____ № _____

Форма заявления о предоставлении путевки
В лагерь с дневным пребыванием детей

Администрация города Екатеринбурга

(фамилия, имя, отчество заявителя)

Место регистрации (адрес): _____

Телефон (сотовый): _____

Телефон (домашний): _____

Телефон (рабочий): _____

E-mail: _____

Документ, удостоверяющий личность:

_____ № _____ ,

(серия) (номер)

выдан _____ ,

(кем, когда)

Место работы: _____

ЗАЯВЛЕНИЕ

Прошу предоставить путевку для моего ребенка _____ ,

(фамилия, имя, отчество)

дата рождения: _____ , в _____

(наименование желаемого лагеря)

на период _____ .

(указать смену)

в _____

_____ (указать наименование лагеря)

_____ (указать смену)

В _____

_____ (указать наименование лагеря)

_____ (указать смену)

О себе сообщаю следующие сведения:

- являюсь опекуном (попечителем, приемным родителем) ребенка-сироты, ребенка, оставшегося без попечения родителей
- являюсь получателем ежемесячного пособия на ребенка (для малообеспеченных (малоимущих) семей)
- являюсь получателем пособия по безработице
- являюсь родителем несовершеннолетнего из многодетной семьи
- являюсь родителем несовершеннолетнего, получающего пенсию по случаю потери кормильца
- являюсь родителем несовершеннолетнего, вернувшегося из воспитательной колонии или специального учреждения закрытого типа
- являюсь родителем ребенка, имеющего право на получение мест в организациях оздоровления и отдыха во внеочередном или первоочередном порядке (в соответствии с приложением № 6 Административного регламента)

Я, _____, (фамилия, имя, отчество заявителя)

в соответствии со статьей 9 Федерального закона от 27.07.2006 № 152-ФЗ «О персональных данных» даю согласие на обработку оператором моих персональных данных в следующем объеме: фамилия, имя, отчество, дата рождения, адрес места жительства, телефон, серия, номер и дата выдачи документа, удостоверяющего личность, наименование органа, выдавшего документ, удостоверяющий личность, реквизиты документов, указанных в настоящем заявлении, сведения о доходах, информация о назначенных и выплаченных суммах пособий (компенсаций); персональных данных моего ребенка в следующем объеме: фамилия, имя, отчество, дата рождения, серия, номер и дата выдачи свидетельства о рождении, адрес места проживания (пребывания), информация о назначенных и выплаченных суммах пособий (компенсаций).

- в случае отсутствия путевок, размер компенсации которых составляет 100% от средней стоимости путевки, определенной Постановлением Правительства Свердловской области от 03.08.2017 № 558-ПП, отсутствия путевок, предоставляемых на безвозмездной основе, даю свое согласие на получение путевки, размер компенсации которой составляет 80% от средней стоимости путевки.

Прошу информировать меня о ходе предоставления муниципальной услуги

- по адресу электронной почты: _____
- по телефону: _____
- по почтовому адресу: _____

согласен на предоставление подлинников документов другим законным представителем ребенка

(подпись заявителя)

(дата подачи заявления)

Расписка

в приеме документов

(фамилия, имя, отчество заявителя)

(дата)

подал(а) заявление о предоставлении путевки для _____

(фамилия, имя, отчество ребенка)

В _____
(наименование желаемого загородного стационарного оздоровительного лагеря)

на период _____,
(продолжительность смены)

В _____
(наименование желаемого загородного стационарного оздоровительного лагеря)

на период _____,
(продолжительность смены)

В _____
(наименование желаемого загородного стационарного оздоровительного лагеря)

на период _____.
(продолжительность смены)

Заявлению присвоен регистрационный номер _____

Документы принял:

(должность)

(личная подпись)

(фамилия, инициалы)

ПЕРЕЧЕНЬ

категорий детей, имеющих право на получение мест
в организациях оздоровления и отдыха
во внеочередном или первоочередном порядке

Наименование категории	Основание
1	2
Категории детей, имеющих право на получение мест в организациях оздоровления и отдыха во внеочередном порядке	
1. Дети прокуроров	Закон Российской Федерации от 17.01.1992 № 2202-1 «О прокуратуре Российской Федерации» (летние оздоровительные учреждения)
2. Дети сотрудников Следственного комитета Российской Федерации	Федеральный закон от 28.12.2010 № 403-ФЗ «О Следственном комитете Российской Федерации» (летние оздоровительные учреждения)
3. Дети судей	Закон Российской Федерации от 26.06.1992 № 3132-1 «О статусе судей в Российской Федерации» (летние оздоровительные учреждения)
4. Дети граждан, подвергшихся воздействию радиации вследствие катастрофы на Чернобыльской АЭС и аварии в 1957 году на производственном объединении «Маяк» и сбросов радиоактивных отходов в реку Теча	Закон Российской Федерации от 15.05.1991 № 1244-1 «О социальной защите граждан, подвергшихся воздействию радиации вследствие катастрофы на Чернобыльской АЭС»; Федеральный закон от 26.11.1998 № 175-ФЗ «О социальной защите граждан Российской Федерации, подвергшихся воздействию радиации вследствие аварии в 1957 году на производственном объединении «Маяк» и сбросов радиоактивных отходов в реку Теча» (специализированные детские учреждения лечебного и санаторного типа)
Категории детей, имеющих право на получение мест в организациях оздоровления и отдыха в первоочередном порядке	
5. Дети сотрудников органов уголовно-исполнительной системы*	Федеральный закон от 30.12.2012 № 283-ФЗ «О социальных гарантиях сотрудникам некоторых федеральных органов исполнительной власти и внесении изменений в отдельные законодательные акты Российской Федерации»
6. Дети сотрудников органов федеральной противопожарной службы Государственной противопожарной службы*	Федеральный закон от 30.12.2012 № 283-ФЗ «О социальных гарантиях сотрудникам некоторых федеральных органов исполнительной власти и внесении изменений в отдельные законодательные акты Российской Федерации»
7. Дети сотрудников таможенных органов Российской Федерации*	Федеральный закон от 30.12.2012 № 283-ФЗ «О социальных гарантиях сотрудникам

1	2
	некоторых федеральных органов исполнительной власти и внесении изменений в отдельные законодательные акты Российской Федерации»
7. Дети сотрудников полиции	Федеральный закон от 07.02.2011 № 3-ФЗ «О полиции» (летние оздоровительные лагеря)
7.1. Дети сотрудника полиции	Федеральный закон от 07.02.2011 № 3-ФЗ «О полиции» (летние оздоровительные лагеря)
7.2. Дети сотрудника полиции, погибшего (умершего) вследствие увечья или иного повреждения здоровья, полученных в связи с выполнением служебных обязанностей	Федеральный закон от 07.02.2011 № 3-ФЗ «О полиции» (летние оздоровительные лагеря)
7.3. Дети сотрудника полиции, умершего вследствие заболевания, полученного в период прохождения службы в полиции	Федеральный закон от 07.02.2011 № 3-ФЗ «О полиции» (летние оздоровительные лагеря)
7.4. Дети гражданина Российской Федерации, уволенного со службы в полиции вследствие увечья или иного повреждения здоровья, полученных в связи с выполнением служебных обязанностей и исключивших возможность дальнейшего прохождения службы в полиции	Федеральный закон от 07.02.2011 № 3-ФЗ «О полиции» (летние оздоровительные лагеря)
7.5. Дети гражданина Российской Федерации, умершего в течение одного года после увольнения со службы в полиции вследствие увечья или иного повреждения здоровья, полученных в связи с выполнением служебных обязанностей, либо вследствие заболевания, полученного в период прохождения службы в полиции, исключивших возможность дальнейшего прохождения службы в полиции	Федеральный закон от 07.02.2011 № 3-ФЗ «О полиции» (летние оздоровительные лагеря)
7.6. Дети, находящиеся (находившиеся) на иждивении сотрудника полиции, гражданина Российской Федерации, указанных в пунктах 9.1 – 9.5.	Федеральный закон от 07.02.2011 № 3-ФЗ «О полиции» (летние оздоровительные лагеря)
8. Дети военнослужащих по месту жительства их семей	Федеральный закон от 27.05.1998 № 76-ФЗ «О статусе военнослужащих» (летние оздоровительные лагеря)
9. Дети-инвалиды	Указ Президента РФ от 02.10.1992 № 1157 «О дополнительных мерах государственной поддержки инвалидов» (лечебно-профилактические и оздоровительные учреждения)
10. Дети, один из родителей которых является инвалидом	Указ Президента РФ от 02.10.1992 № 1157 «О дополнительных мерах государственной поддержки инвалидов» (лечебно-профилактические и оздоровительные учреждения)
11. Дети-сироты и дети, оставшиеся без попечения родителей	Федеральный закон от 28.12.2016 № 465-ФЗ «О внесении изменений в отдельные законодательные акты Российской Федерации в части совершенствования государственного регулирования организации отдыха и оздоровления детей

1	2
<p>* Места в летних оздоровительных лагерях независимо от формы собственности предоставляются:</p> <p>детям сотрудника;</p> <p>детям сотрудника, погибшего (умершего) вследствие увечья или иного повреждения здоровья, полученных в связи с выполнением служебных обязанностей;</p> <p>детям сотрудника, умершего вследствие заболевания, полученного в период прохождения службы в учреждениях и органах;</p> <p>детям гражданина Российской Федерации, уволенного со службы в учреждениях и органах вследствие увечья или иного повреждения здоровья, полученных в связи с выполнением служебных обязанностей и исключивших возможность дальнейшего прохождения службы в учреждениях и органах;</p> <p>детям гражданина Российской Федерации, умершего в течение одного года после увольнения со службы в учреждениях и органах вследствие увечья или иного повреждения здоровья, полученных в связи с выполнением служебных обязанностей, либо вследствие заболевания, полученного в период прохождения службы в учреждениях и органах, исключивших возможность дальнейшего прохождения службы в учреждениях и органах;</p> <p>детям, находящимся (находившимся) на иждивении сотрудника, гражданина Российской Федерации, указанных в пунктах 1 – 5.</p>	

Форма журнала регистрации заявлений о предоставлении путевок детям в организации отдыха и оздоровления детей

ЖУРНАЛ

регистрации заявлений о предоставлении путевок детям

в _____
(наименование организации отдыха и оздоровления)

№ п/п	Фамилия, имя, отчество ребенка	Дата рождения	Фамилия, имя, отчество родителя (законного представителя)	Место работы родителя (законного представителя), телефон	Основание для получения льготной путевки	Дата постановки на учет	Примечание (период оздоровления/ /смена)
1	2	3	4	5	6	7	8

Форма журнала учета выдачи путевок заявителям

ЖУРНАЛ

учета выдачи путевок

В _____
(наименование организации отдыха и оздоровления)

№ п/п	Номер путевки	Срок заезда по путевке (число, месяц)	Стоимость путевки, тыс. руб.	Фамилия, имя, отчество, дата рождения ребенка, категория	Фамилия, имя, отчество родителя (законного представителя)	Место работы, номер контактного телефона родителя (законного представителя)	Основание для выдачи путевки	Дата и время выдачи путевки	Подпись заявителя	Подпись специалиста
1	2	3	4	5	6	7	8	9	10	11

ПЕРЕЧЕНЬ

документов, необходимых для предоставления муниципальной услуги
«Предоставление путевок для летнего отдыха и оздоровления детей
в лагерях с дневным пребыванием, санаториях
и санаторно-оздоровительных лагерях круглогодичного действия,
в загородных стационарных оздоровительных лагерях»,
находящихся в распоряжении органов государственной власти,
органов местного самоуправления и подведомственных им организаций

Категория и (или) наименование документа, получаемого в результате направления межведомственных (внутриведомственных) запросов	Документ, предоставляемый заявителем по собственной инициативе взамен запрашиваемого		Примечание
	категория и (или) наименование документа	форма представления документа	
1	2	3	4
Сведения о регистрации по месту жительства (месту пребывания) ребенка* (АИС «Объединенная электронная картотека учетных документов Центров по приему и оформлению документов на регистрацию граждан по месту жительства и месту пребывания» или Федеральная миграционная служба)	Справка о зарегистрированных по месту жительства и по месту пребывания в жилом помещении граждан	Подлинник	Форма справки утверждена Постановлением главы Администрации города Екатеринбурга от 27.01.1994 № 40 «О требованиях, предъявляемых к выдаче справок с места жительства». Представляется, если ребенок зарегистрирован по месту жительства до 01.03.2008 управляющей компанией, товариществом собственников жилья, Муниципальным казенным учреждением «Центр муниципальных услуг»
	Свидетельство о регистрации по месту жительства ребенка	Подлинник	Форма № 8 (утверждена Приказом Федеральной миграционной службы от 11.09.2012 г. № 288 «Об утверждении Административного регламента предоставления Федеральной миграционной службой государственной услуги по регистрационному учету граждан Российской Федерации по месту пребывания и по месту жительства в пределах Российской Федерации»). Представляется

1	2	3	4
	Свидетельство о регистрации ребенка по месту пребывания	Подлинник	территориальными органами Федеральной миграционной службы Форма № 3 (утверждена Приказом Федеральной миграционной службы от 11.09.2012 № 288 «Об утверждении Административного регламента предоставления Федеральной миграционной службой государственной услуги по регистрационному учету граждан Российской Федерации по месту пребывания и по месту жительства в пределах Российской Федерации»). Представляется территориальными органами Федеральной миграционной службы
Сведения об обучении	Документ об обучении в образовательном учреждении	Подлинник	Форма, установленная образовательной организацией (29.12.2012 № 273-ФЗ «Об образовании в Российской Федерации» с целью приведения нормативно-правовой базы в соответствие с действующим законодательством, статья 60). Предоставляется образовательной организацией
Сведения о размере социальных выплат застрахованного лица из бюджетов всех уровней (по потере кормильца) (Пенсионный фонд России)	Пенсионное удостоверение Справка из Пенсионного фонда России	Подлинник	Для детей, получающих пенсию по случаю потери кормильца. Предоставляется территориальным управлением Пенсионного фонда Российской Федерации по Свердловской области
Сведения о размере социальных выплат одному из родителей (законных представителей) ежемесячного пособия на ребенка или государственной социальной помощи (Министерство социальной политики Свердловской области)	Справка о получении одним из родителей (законных представителей) ежемесячного пособия на ребенка или государственной социальной помощи	Подлинник	Для детей из малообеспеченных (малоимущих) семей. Представляется Управлением социальной политики Министерства социальной политики Свердловской области
Удостоверение многодетной семьи (Министерство социальной политики Свердловской области)	Удостоверение многодетной семьи	Подлинник	Для детей из многодетных семей. Форма удостоверения утверждена Постановлением Правительства Свердловской области от 06.04.2011 № 362-ПП «О порядке выдачи, замены и хранения удостоверения многодетной семьи Свердловской области и предоставлении отдельных мер

1	2	3	4
			социальной поддержки многодетным семьям в Свердловской области». Предоставляется Управлением социальной политики Министерства социальной политики Свердловской области
Сведения о выплате всех видов пособий по безработице и других выплат безработным (Департамент по труду и занятости населения Свердловской области)	Справка о регистрации заявителя в качестве безработного	Подлинник	Для детей безработных родителей. Выдается территориальным центром занятости населения Свердловской области и оформляется в соответствии с приложением № 3 к Административному регламенту предоставления государственной услуги по осуществлению социальных выплат гражданам, признанным в установленном порядке безработными, утвержденному Приказом Министерства труда и социальной защиты Российской Федерации от 29.06.2012 № 10н «Об утверждении Административного регламента предоставления государственной услуги по осуществлению социальных выплат гражданам, признанным в установленном порядке безработными»
Сведения о праве на предоставление мер социальной поддержки для граждан, подвергнувшихся воздействию радиации вследствие катастрофы на Чернобыльской АЭС или вследствие аварии в 1957 году на производственном объединении «Маяк» и сбросов радиоактивных отходов в реку Теча (Министерство социальной политики Свердловской области)	Удостоверение гражданина, подвергнувшегося воздействию радиации вследствие катастрофы на Чернобыльской АЭС или вследствие аварии в 1957 году на производственном объединении «Маяк» и сбросов радиоактивных отходов в реку Теча	Подлинник или копия, заверенная нотариально	Для родителей (законных представителей) детей, категория которых указана в пункте 4 приложения № 6 к Административному регламенту. Предоставляется Управлением социальной политики Министерства Свердловской области
* в случае отсутствия отметки в паспорте ребенка (для детей, достигших 14 лет)			